

Toimintakertomus ja tilinpäätös 2020

Yhtymähallitus 25.3.2021 § 18 liite 1

ETEVA



Sisältö

Toimintakertomus	4
Olennaiset tapahtumat toiminnassa ja taloudessa	4
Toimitusjohtajan katsaus.....	4
Kuntayhtymän hallinto ja siinä tapahtuneet muutokset	5
Olennaiset muutokset kuntayhtymän toiminnassa ja taloudessa	8
Arvio todennäköisestä tulevasta kehityksestä.....	9
Kuntayhtymän henkilöstö.....	9
Arvio merkittävimmistä riskeistä ja toiminnan kehittymiseen vaikuttavista seikoista.....	11
Selonteko kuntayhtymän sisäisen valvonnan järjestämisestä	11
Säännösten, määräysten ja päätösten noudattaminen.....	12
Tavoitteiden toteutuminen, varojen käytön valvonta, tuloksellisuuden arvioinnin pätevyys ja luotettavuus	12
Riskienhallinnan järjestäminen.....	12
Omaisuuksien hankinnan, luovutuksen ja hoidon valvonta.....	13
Sopimustoiminta	13
Tilikauden tuloksen muodostuminen ja toiminnan rahoitus	14
Tilikauden tuloksen muodostuminen	14
Toiminnan rahoitus	15
Rahoitusasema ja sen muutokset.....	16
Kokonaistulot ja -menot	17
Kuntayhtymäkonsernin toiminta ja talous.....	18
Yhdistelmä konsernitilinpäätökseen sisältyvistä yhteisöistä.....	18
Konsernin toiminnan ohjaus.....	18
Olennaiset konsernia koskevat tapahtumat	18
Selonteko konsernivalvonnan järjestämisestä.....	18
Konsernitilinpäätös ja sen tunnusluvut	19
Konsernin henkilöstömäärä.....	22
Tilikauden tuloksen käsittely	22

Talousarvion toteutuminen	23
Käyttötalousosan toteutuminen.....	23
Elämän tuki.....	23
Erityispalvelut.....	30
Tukipalvelut ja kuntayhtymän johto	35
Tuloslaskelmaosan toteutuminen	43
Investointiosan toteutuminen	44
Rahoitusosan toteutuminen.....	44
Tilinpäätöslaskelmat.....	45
Tuloslaskelma	45
Rahoituslaskelma.....	46
Tase	47
Konsernituloslaskelma.....	48
Konsernirahoituslaskelma	49
Konsernitase.....	50
Tilinpäätöksen liitetiedot.....	52
Tilinpäätöksen laatimista ja esittämistapaa koskevat liitetiedot	52
Tilinpäätöksen laatimista koskevat liitetiedot	52
Tuloslaskelmaa koskevat liitetiedot.....	53
Tasetta koskevat liitetiedot	55
Taseen vastaavia koskevat liitetiedot	55
Taseen vastattavia koskevat liitetiedot.....	59
Vakuuksia, vastuusitoumuksia ja taseen ulkopuolisia järjestelyjä koskevat liitetiedot	62
Henkilöstöä, tilintarkastajien palkkioita ja intressitapahtumia koskevat liitetiedot	64
Luettelot ja selvitykset.....	66
Luettelo käytetyistä kirjanpitokirjoista ja tositelajeista sekä säilytystavoista	66
Luettelo käytetyistä tositelajeista.....	66
Toimintakertomuksen ja tilinpäätöksen allekirjoitus.....	67
Tilinpäätösmerkintä.....	67



Toimintakertomus ja tilinpäätös 2020

Toimintakertomus

Olennaiset tapahtumat toiminnassa ja taloudessa

Toimitusjohtajan katsaus

Etevan yhtymähallitus päivitti lokakuussa 2020 Etevan strategian vuosille 2021–2023. Strategian laadinnassa jokaiselle etevalaiselle annettiin mahdollisuus vaikuttaa tulevan strategian sisältöön. Etevan halutaan olevan johtava osaja ja luotettava kumppani, joka vastuullisesti tukee asiakkaidensa arkea. Tähän tavoitteeseen pääsemme kolmella yhteisesti sovitulla strategisella valinnalla; laadukkaat palvelut, vastuullinen suunnannäyttäjä sekä merkityksellinen työ. Etevan strategia on laadittu tarkasti huomioiden nyt meneillään oleva sote-uudistus.

Marinin hallitus käynnisti uuden sote-uudistuksen valmistelun aiemmin valmistellun sote- ja maakuntauudistuksen kaaduttua. Uudenmaan osalta tämä tarkoittaa aluepohjaista erillisratkaisua. Sote-uudistuksen ohella Etevan tulevaisuuteen vaikuttaa merkittävästi julkisen sektorin taloudellinen tilanne. Eteva osallistui aktiivisesti uudistusten valmisteluun vuoden 2020 aikana ja jatkaa edelleen aktiivisesti mukana uudistuksen valmistelussa. Uuden sote-uudistuksen on tarkoitus tulla voimaan 1.1.2023. Pitkään odotettu vammaislainsäädännön kokonaisuudistus on edelleen kesken.

Koronaviruspandemia leimasi merkittävästi Etevan vuotta 2020. Organisaation voimavaroista valtaosa meni pandemian hoitoon, josta Eteva selviytyi vähintäänkin hyvin, sillä riskit olivat suuret, niin henkilöstön, asiakkaiden kuin taloudenkin osalta. Eteva joutui koronapandemian aikana tekemään uuden taloutta tasapainottavan ohjelman. Vahva sitoutuminen talouden tasapainottamisohjelmaan mahdollisti sen, että Etevassa vältyttiin suunnitteilla olleista lomautuksista. Koronapandemia toi mukanaan myös uudenlaisen tavan tuottaa palveluja erityistä tukea tarvitseville henkilöille. Etevassa kehitettiin muun muassa etäpäivätoiminnan mallia, missä Etevan asiakkaat olivat keskeisessä roolissa. Henkilöstön osalta etätyövalmiudet kasvoivat vuoden 2020 aikana, kun iso osa tukipalveluhenkilökunnasta työskenteli etänä. Uusia etäalustoja otettiin käyttöön jo käytössä olleiden Skype-palaverien lisäksi.

Vuoden 2020 sopimusohjausneuvottelussa painotettiin omistajaohjauksen merkitystä. Sopimusohjausneuvotteluissa jäsenkunnilta kerättiin palautetta Etevan toiminnasta, palvelutuotteista, toimintatavoista sekä profiloitumisesta. Omistajakuntia kutsuttiin yhteiskehittämiseen muun muassa palvelujen sisältöjen osalta. Eteva halutaan tulevaisuudessa nähdä vaativien palvelujen tuottajana, joka pystyy tukemaan tarvittaessa myös peruspalveluja. Uudistunut sopimusohjausneuvottelumalli osoittautui hyväksi, ja tulemmekin samalla neuvottelumallilla jatkamaan myös tulevana vuosina.

Vuoden 2020 aikana Eteva sai sosiaali- ja terveystieteiden ministeriöltä merkittävän hankeavustuksen henkilökohtaisen budjetoinnin kehittämiseen valtakunnallisesti. Kansalliset ja kansainväliset kokemukset ovat osoittaneet, että Etevan asiakasryhmät olisivat juuri niitä, jotka voisivat merkittävästi hyötyä henkilökohtaiseen budjetointiin liittyvästä yksilöllisestä palvelujen järjestämi-

sestä. Valtionavustusta saavien alueellisten hankkeiden kriittisin tehtävä on tukea yleistä tavoitetta kehittää henkilökohtaisen budjetoinnin järjestämistavan Suomen malli sekä tähän mahdollisesti liittyvää lainsäädäntöä.

Eteva avasi vuoden 2020 lopulla kehitysvammapoliklinikan. Poliklinikka palvelee kaiken ikäisiä kehitysvammaisia sekä muita erityistä tukea tarvitsevia henkilöitä. Kehitysvammapoliklinikalla tehdään diagnostiikkaa, aloitetaan hoitoja – löydetään keinoja tukea hyvää, itsenäistä elämää. Poliklinikan yksi tehtävistä on tukea kuntien perusterveydenhuoltoa. Poliklinikka toimii perusterveydenhuollon ja erikoissairaanhoidon välissä, ollen perusterveydenhuollon erityispalvelua niin sanotulla sesqui-tasolla (puolitoistataso). Kyseessä on lähetepoliklinikka, jossa otetaan vastaan lähetteitä julkisen puolen terveystalouksista, sosiaalitoimesta ja erikoissairaanhoidosta. Poliklinikan jaksojen jälkeen hoitovastuu siirtyy seuraavalle hoitotaholle, useimmiten perusterveydenhuoltoon. Poliklinikka tarjoaa konsultointipalvelua perusterveydenhuollolle ja kehitysvammaisten asumisyksiköille sekä ohjausta ja neuvontaa asiakkaille ja heidän läheisilleen. Kehitysvammapoliklinikan läheisimmät yhteistyökumppanit ovat kuntien perusterveydenhuolto ja vammaispalvelut sekä erikoissairaanhoidon läheiset erikoisalajat.

Etevan tilikaudet ovat olleet ylijäämäisiä vuodesta 2015 alkaen. Vuonna 2020 noudatettiin kuitenkin edelleen vuoden 2016 lopussa päättyneen talouden tasapainotusohjelman myötä käyttöön otettuja ja taloudelliseksi todettuja toimintatapoja, sekä tämän lisäksi tehtiin uusi taloudentasapainottamisohjelma koronapandemian taloushaasteiden vuoksi.

Kulunut vuosi on ollut työntäyteinen, mutta se on tuonut myös paljon onnistumisen kokemuksia. Uuden sote-uudistuksen tiukka aikataulu ja vammaislainsäädännön kokonaisuudistuksen keskeneräisyys haastavat sote-henkilöstöä perustehtävän toteuttamisessa ja sen edelleen kehittämässä. Ulkoisen myllerryksen keskellä kuitenkin Etevan henkilöstö, johto, luottamushenkilöt ja jäsenkunnat ovat kaikki antaneet merkittävän panoksensa siihen, että Etevalle asetetut toiminnalliset ja taloudelliset tavoitteet ovat toteutuneet. Tästä Etevan on hyvä jatkaa inhimillisesti ja yhteiskunnallisesti tärkeää tehtäväänsä arvojensa viitoittamalla tiellä; rohkeus, luottamus ja arvostus

Kuntayhtymän hallinto ja siinä tapahtuneet muutokset

Eteva kuntayhtymän ylin päättävä luottamuselin on yhtymäkokous, johon jäsenkunnat valitsevat edustajansa (1 edustaja / kunta). Yhtymähallitus, jossa on 13 jäsentä, johtaa kuntayhtymää ja valvoo sen etua. Vuonna 2020 jäsenkuntia oli 45.

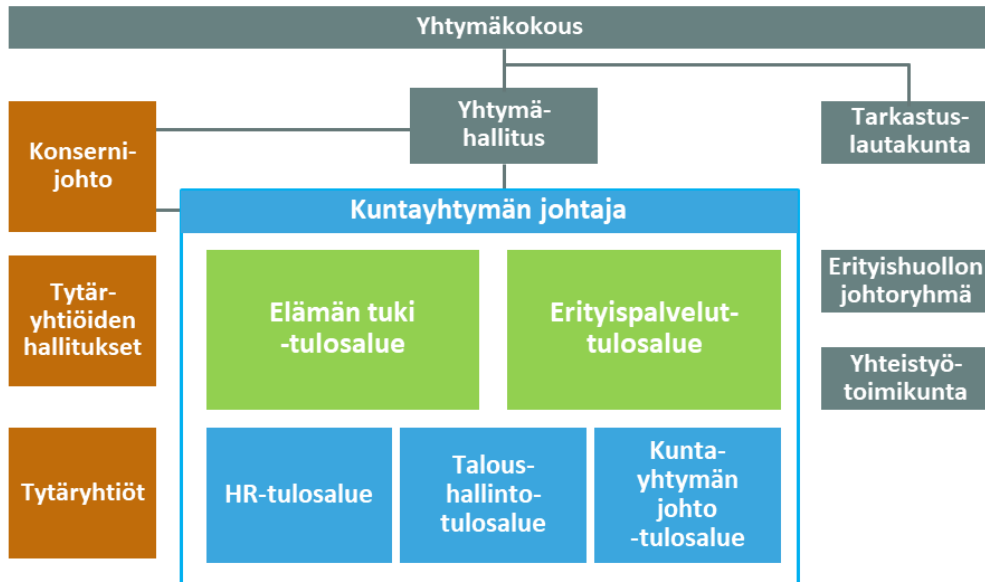
Yhtymähallitus 1.1.–31.12.2020

Yhtymähallitus	
Varsinaiset jäsenet	Varajäsenet
Warras-Stjernvall Annika, puheenjohtaja	Kanerva Hans
Pelkonen Marja, varapuheenjohtaja	Taurovaara Reino
Ahola Pirkka	Rauhaniemi Jenni
Alaviiri Kaisa	Lepola Janne
Holopainen Antti	Jakka Raine
Nokkala Hannu	Viinikka Anneli
Palenius Timo	Toropainen Helena
Pesonen Eva	Eva Lasse
Vesanto Emilia	Bäckström Olli
Seppälä Jarkko	Venho Lasse
Suuronen Terhi	Heinonen Esa
Virkki Leena	Sjölund Thorolf
Vähäsarja Ossi	Liete Marjo

Eteva kuntayhtymän hallinto-organisaatio

Kuntayhtymän organisaatio 2020

Kuntayhtymä on jaettu yhtymähallituksen päätöksellä 5 tulosalueeseen



Tilintarkastaja ja tarkastuslautakunta

Tilintarkastajana on toiminut KPMG Oy Ab.

Tarkastuslautakunta 1.1.–31.12.2020

Tarkastuslautakunta	
Varsinaiset jäsenet	Varajäsenet
Laine Pasi, puheenjohtaja	Äyhönen Päivi
Lavikainen Aija, varapuheenjohtaja	Vaalamo Jukka
Nyberg Juha	Virta Raija
Salovaara Risto	Vauhkonen Tanja
Ylä-Soininmäki Tauno	Kujala Anne

Tytäryhtiöiden hallitusten jäsenet ja varajäsenet 31.12.2020

Uudenmaan Vammaispalvelut Oy	
Varsinaiset jäsenet	Varajäseniä ei ole nimetty
Lindberg Arto, puheenjohtaja	
Palenius Timo, varapuheenjohtaja	
Nokkala Hannu	
Suuronen Terhi	
Virkki Leena	

Kiinteistö Oy Hämeenlinnan Virvelinranta	
Varsinaiset jäsenet	Varajäsenet
Mörsky Marko, puheenjohtaja	Kirsi Nummelin
Forssén Tuulikki	Leivo Jouni
Salo Sampo	Marika Metsähonkala
Haapala Heli	Janne Parikka
Ahtila Riikka	Eklund Kalle

Osakkuusyhtiöiden hallitusten jäsenet

Kiinteistöosakeyhtiö Järvenpääntie 640Y	
Varsinaiset jäsenet	Varajäseniä ei ole nimetty
Koli Matti-Jukka, puheenjohtaja	
Mörsky Marko	Valkama Risto
Kervinen Antti	

Kiinteistö Oy Mäntsälän toimistotalo	
Varsinaiset jäsenet	Varajäseniä ei ole nimetty
Gummerus Vesa, puheenjohtaja	
Nummelin Kirsi	
Virolainen Kari	
Warras-Stjernvall Annika	

Olennaiset muutokset kuntayhtymän toiminnassa ja taloudessa

Yhtymäkokous on 12.12.2019 hyväksynyt Etevan talousarvion toimintakatteeksi 1 274 144 ja tulokseksi 933 976 euroa. Etevan yhtymäkokous on 17.12.2020 käsitellyt Etevan talousarvion 2020 muutosta ja hyväksynyt muutostalousarvion toimintakatteeksi 450 000 euroa ja tulokseksi 110 000 euroa. Lisäksi yhtymäkokous päätti, että uuden toimintakatteen yli jäävä osuus palautetaan tilinpäätöksen yhteydessä jäsenkunnille tilikauden aikana tapahtuneiden palveluostojen suhteessa.

Eteva kuntayhtymä saavutti selkeästi talousarvion ylittävän tuloksen, joka oli 1 103 448 euroa. Tästä summasta hyvitetiin jäsenkunnille yhteensä 650 000 euroa yhtymäkokouksen päätöksen mukaisesti. Tämä hyvitys pienensi vastaavasti Etevan toimintatuottoja. Palautuksen jälkeen Etevan tilikauden tulokseksi muodostui 287 396 euroa.

Arvio todennäköisestä tulevasta kehityksestä

Etevan tase on ollut ylijäämäinen vuodesta 2015 alkaen. Kuntayhtymän toiminnallinen tulos vuonna 2020 on 1,1 miljoonaa euroa, mikä ylittää talousarvion 1,0 miljoonalla eurolla. Tästä palautettiin tilinpäätösvaiheessa jäsenkunnille 650 000 euroa. Eteva kuntayhtymän tulos on ylijäämän palautuksen jälkeen 287 tuhatta euroa.

Uuden syksyllä 2020 hyväksytyyn strategiaan sekä uudistettujen rakenteiden, toimintamallien ja prosessien avulla talous saadaan pysymään tavoitetasolla tulevinakin vuosina, mikäli asiakasmäärissä ei tapahdu merkittävää vähenemistä. Vuoden 2020 aikana avattiin yksi ikääntyneiden kehitysvammaisten asumisyksikkö Vantaalle, sekä lähdettiin rakentamaan uutta vaativan tason asumisyksikköä Mäntsälään.

Myös Etevassa on näkynyt valtakunnallinen haaste osaavan sote-henkilöstön saatavuudessa, minkä eteen on ponnisteltu. Henkilöstön saatavuushaasteissa on kuitenkin selkeitä alueellisia eroja.

Kuntayhtymän henkilöstö

Kuntayhtymän henkilöstömäärä 31.12.2020 oli 1 314. Henkilöstömäärä kasvoi 3,4 % vuoteen 2019 verrattuna. Toistaiseksi voimassa olevassa palvelussuhteessa oli 1 097 henkilöä. Määräaikaisen henkilöstön määrä oli 217. Vakituisen henkilöstön osuus väheni 0,5 prosenttiyksikköä ollen 83,5 %. Henkilötyövuosien määrä oli 1 203 (2019: 1171 htv). Henkilötyövuosi kuvaa paremmin vuoden aikana palvelussuhteessa ollutta työvoimaa kuin henkilöstömäärä tietyssä päivänä. Ostopalveluna hankittiin 32 henkilötyövuotta (2019: 73 htv) ja toimeksiantosopimuksella työskentelevistä perhehoitajista koostui 38 henkilötyövuotta (2019: 41 htv).

HENKILÖSTÖMÄÄRÄT TULOSALUEITTAIN				
	2020	2019	muutos %	% -osuus
Elämän tuki	1 087	1 042	4,3	82,7
Erityispalvelut	182	186	-2,2	13,9
Tukipalvelut	45	43	4,7	3,4
YHTEENSÄ	1 314	1 271	3,4	100,0

HENKILÖSTÖKUSTANNUKSET (1000 EUROA)			
	2020	2019	muutos %
Palkat ja palkkiot	46 031	44 223	4,1
Vakuutuskorvaukset	-830	-884	-6,1
PALKAT JA PALKKIOT YHTEENSÄ	45 201	43 339	4,3
KUEL-maksut	8 258	8 028	2,9
Sairausvakuutusmaksu	617	370	66,7
Työttömyysvakuutusmaksu	752	843	-10,9
Tapaturmavakuutusmaksu	190	337	-43,6
Taloudellinen tuki	14	11	24,4
HENKILÖSIVUKULUT YHTEENSÄ	9 831	9 590	2,5
Työnohjaus*	81	45	79,0
Koulutuskustannukset	148	192	-23,2
Työterveyshuolto**	308	326	-5,6
Henkilökuntalahjat ja -edut	194	212	-8,4
VAPAAEHTOISET HENKILÖSTÖKULUT	731	776	-5,8
Ostopalvelut (Sarastiarekry Oy)	1 971	3 883	-49,2
YHTEENSÄ	57 734	57 587	0,3
Henkilöstökustannukset / henkilö	44	45	-3,0

* Työnohjaus ei sisälly tuloslaskelman henkilöstökuluihin. Taulukossa työnohjauskulut esitetään osana henkilöstökustannuksia.

** Työterveyshuollon kustannukset sisältävät arvion Kelan korvauksista. Kelan korvauksia ei raportoida osana henkilöstökuluja tuloslaskelmassa.

Kertomusvuonna henkilöstökustannukset olivat 57,7 miljoonaa euroa, josta ostopalveluina hankitun sijaisväilyksen osuus oli 2,0 miljoonaa euroa. Henkilöstökustannukset kasvoivat 0,3 % ja henkilöstömäärään suhteutettuna kulut laskivat 3,0 %. Palkkakustannuksiin vaikuttivat korottavasti kunnallinen palkkaratkaisu, jossa yleiskorotus 1,22 % tuli voimaan 1.8.2020 alkaen. Palkkakulut kasvoivat kertomusvuonna 4,1 %, joka on pääosin henkilöstömäärän kasvun vaikutusta. Lisäksi henkilöstökulujen kasvuun vaikuttaa tehtävissä tapahtuneet muutokset ja tehtävien vaativuuden kasvu. Keskipalkat kasvoivat kertomusvuoden aikana 1,5 %. Työnantajan sivukulut kasvoivat sairausvakuutusmaksun osalta. Tapaturmavakuutusmaksua pienensi tapaturmavakuutusyhtiön kilpailutus ja sitä seurannut vakuutusmaksujen alentuminen sekä vuodelta 2019 ennakoitua suurempi vakuutusmaksun palautus.

Henkilöstöpalvelujen ostojen määrä väheni merkittävästi kertomusvuonna (-49,2 %). Henkilöstöpalveluita käytetään Etevässä lyhytaikaisiin sijaistarpeisiin toimintayksiköissä. Koronapandemian myötä Etevan taloudellisen tilanteen tasapainottamiseksi kesän 2020 aikana sijaisten rekrytointia rajoitettiin. Panostimme oman pidempiaikaisen henkilöstön rekrytointiin, myös vuosilomien ja pidempien sijaisuuksien täyttämiseen. Lisäksi lisäsimme oman henkilöstön alueellista työskentelyä. Näillä toimenpiteillä oli merkittävä vaikutus ulkopuoliseen sijaistarpeeseen.

Muita henkilöstöä kuvaavia lukuja:

- Sairauspoissaolojen määrä oli 20,0 päivää työntekijää kohden; laskua 2,6 %.
- Työ- ja työmatkatapaturmien määrä laski yhteensä 1,8 %.
- Henkilöstön keski-ikä oli 42,6 vuotta (2019: 41,9 vuotta).
- Miesten osuus oli 14,0 % ja naisten 86,0 %.
- Henkilöstö osallistui täydennyskoulutukseen 2,0 päivää/henkilö vuoden aikana (2018 2,8 päivää/henkilö). Koulutuksia jouduttiin perumaan koronapandemian aiheuttamien kokoontumisrajoitusten seurauksena.
- Henkilöstön työtyytyväisyyttä kuvaava kuukauden pulssi sai kokonaisarvosanan 2,3 (2019: 2,4)

Henkilöstökertomuksessa 2020 on esitelty yksityiskohtaisesti Etevan henkilöstöä kuvaavat tunnusluvut, niiden muutokset vuosina 2019–2020 sekä kuntayhtymässä tehdyt toimenpiteet Etevan henkilöstöjohtamisen, henkilöstön työhyvinvoinnin ja työn tuottavuuden kehittämiseksi.

Arvio merkittävimmistä riskeistä ja toiminnan kehittämiseen vaikuttavista seikoista

Eteva kuntayhtymässä tehtiin kokonaisvaltainen riskikartoitus vuonna 2015 sekä loppuvuodesta 2019. Uusi kokonaisvaltainen kartoitus päätettiin tehdä 2021 aikana. Kartoituksen riskialueet jakautuivat strategisiin, taloudellisiin, operatiivisiin ja vahinkoriskeihin sekä ulkoisiin ja sisäisiin tarkastelunäkökulmiin. Merkittäviksi riskeiksi arviointiin henkilöstön saatavuuteen, julkisen talouden heikkenemiseen, toimitilojen riittävyyteen ja saatavuuteen sekä mahdollisten kokonaiskustannusten nousemiseen liittyvät riskit.

Keskeiset ulkoiset riskit liittyvät julkisen talouden kehitykseen. Palvelujen kysynnän kasvu ja julkisen sektorin rahoituspohjan samanaikainen heikkeneminen edellyttävät Etevalta vahvaa johtamista, prosessien ja toimintamallien uudistamista sekä toiminnan edelleen tehostamista.

Haastavassa taloustilanteessa osa jäsenkunnista saattaa tehdä Etevaa koskevia ratkaisuja omista taloudellisista ja toiminnallisista lähtökohdistaan käsin, jolloin jäsenkuntien kokonaisuus saattaa kärsiä. Kuntien hankintapolitiikan muuttuvat linjaukset voivat myös vaikuttaa Etevan palvelujen kysyntään. Taloudellisena riskinä voidaan nähdä kokonaiskustannusten nousu.

Vuotta 2020 leimasi COVID19 pandemia. Tämä vaikutti merkittävästi taloustilanteeseen ja toimintaan. Eteva sulki päiväaikaisen toiminnan yksiköt määräajaksi, jolloin merkittävä tulovirta kunnista pysähtyi. Tämän seurauksena Eteva käynnisti koko kuntayhtymää koskevat taloutta tasapainottavat sopeuttamistoimet. Merkittävät investoinnit siirrettiin tuleville vuosille ja sijaisten hankinta minimoitiin. Etevan talous palautui kuitenkin loppuvuodesta ja kaikkia sopeuttamistoimenpiteitä ei tarvinnut toteuttaa. Muun muassa välttyttiin henkilöstön lomautuksilta.

Selonteko kuntayhtymän sisäisen valvonnan järjestämisestä

Sisäisen valvonnan ja siihen liittyvän riskienhallinnan tarkoituksena on varmistaa, että Eteva kuntayhtymän toiminta on taloudellista ja tuloksellista sekä tehtyjen päätösten mukaista. Näin varmistetaan strategisten, taloudellisten ja toiminnallisten tavoitteiden saavuttaminen, päätösten perusteena olevan tiedon riittävyys ja luotettavuus, omaisuuden ja voimavarojen turvaaminen sekä lainsäädännön, viranomaisohjeiden, toimielinten ja johdon päätöksien noudattaminen.

Yhtymäkokous päättää kuntayhtymän sisäisen valvonnan ja riskienhallinnan perusteista. Perusteista päättäessään yhtymäkokous ohjaa sitovasti yhtymähallitusta sen hoitaessa hallinnon ja talouden vastuutehtävää sekä toiminnan johtotehtävää. Yhtymäkokous hyväksyy myös hallintosäännön, jossa annetaan tarpeelliset määräykset hallinnon ja talouden tarkastuksesta sekä sisäisestä valvonnasta ja riskienhallinnasta.

Yhtymähallitus vastaa sisäisen valvonnan ja riskienhallinnan järjestämisestä. Yhtymähallitus on hyväksynyt joulukuussa 2017 Eteva kuntayhtymän sisäisen valvonnan ja riskienhallinnan ohjeen. Ohjeen tarkoituksena on varmistaa ja edistää sisäisen valvonnan käytännön toteutusta Eteva kuntayhtymässä ja Eteva konsernissa. Ohjeessa määritetään sisäisen valvonnan vastuita sekä tehtäviä toimenpiteitä ja toimintaan liittyviä raportointivelvoitteita.

Toimitusjohtaja johtaa yhtymähallituksen alaisena kuntayhtymän hallintoa, taloudenhoitoa sekä muuta toimintaa. Operatiivinen sisäisen valvonnan ja riskienhallinnan järjestäminen on siten osa yhtymähallitukselle ja toimitusjohtajalle säädettyä hallinnon ja taloudenhoidon tehtävää. Lisäksi kaikki ne toimielimet ja viranhaltijat, joille on annettu toimivaltaa kuntayhtymän varojen käytössä ja/tai jotka toimivat viranomaisina, vastaavat sisäisen valvonnan ja riskienhallinnan toteuttamisesta.

Sisäinen valvonta on osa kuntayhtymän johtamisjärjestelmää sekä johdon ja hallinnon työväline. Sitä ei ole eriytetty muusta tavoitteiden saavuttamiseen tähtäävästä toiminnasta, vaan se on jatkuva osa päivittäistä johtamista, ohjaamista ja työn toteuttamista.

Sisäisen valvonnan osalta selonteko perustuu tulosaluejohdon tekemään arviointiin sekä tarkastustoimenpiteissä esille nousseisiin seikkoihin.

Säännösten, määräysten ja päätösten noudattaminen

Vuonna 2020 Etevassa suoritettiin erillinen yhtymäkokouksen velvoittama sisäinen tarkastus yhdessä yhtymähallituksen ja tarkastuslautakunnan toimesta. Tarkastuksessa esiin nousseissa asioissa on ryhdytty Eteva kuntayhtymässä toimenpiteisiin. Toimielinten päätökset jatkotoimenpiteistä ratkaistaan vuoden 2021 aikana.

Tavoitteiden toteutuminen, varojen käytön valvonta, tuloksellisuuden arvioinnin pätevyys ja luotettavuus

Tavoitteiden toteutumisen, varojen käytön ja toiminnan tuloksellisuuden seuranta on esitetty tässä toimintakertomuksessa.

Riskienhallinnan järjestäminen

Riskienhallinnan operatiivinen toiminta ja vastuu on hajautettu. HR-palvelujen työsuojelu- ja riskienhallintayksikkö vastaa henkilöstö- ja asiakasturvallisuudesta, työturvallisuudesta, palo- ja pelastustilanteisiin liittyvän turvallisuuden varmistamisesta sekä valmiussuunnittelusta. Vahinkoriskeistä aiheutuviin taloudellisiin menetyksiin ja henkilövahinkojen korvauksiin on varauduttu vakuutuksin. Vahinkoriskien ehkäisyyn vaikutetaan henkilöstön perehdytyksellä ja koulutuksella.

Riskienhallintaa toteutetaan talousarvion ja merkittävien muiden päätösten valmistelun yhteydessä. Toimielimet ja konserniyhteisöt raportoivat merkittävistä riskeistään ja riskien hallinnan kehittämistä osana toiminnan ja talouden seurantaa ja raportointia.

Omaisuuuden hankinnan, luovutuksen ja hoidon valvonta

Vuonna 2020 Etevässä suoritettiin erillinen yhtiökokouksen velvoittama sisäinen tarkastus yhdessä yhtiöhallituksen ja tarkastuslautakunnan toimesta. Tarkastuksessa esiin nousseissa asioissa on ryhdytty Eteva kuntayhtymässä toimenpiteisiin. Toimielinten päätökset jatkotoimenpiteistä ratkaistaan vuoden 2021 aikana.

Sopimustoiminta

Yhtiöhallituksen tiedossa ei ole muita sellaisia sopimuksista aiheutuvia mahdollisia negatiivisia seuraamuksia, joista aiheutuisi taloudellista vahinkoa kuin sisäisen tarkastuksen selvityksen mahdollisesti 2021 ratkaistavat asiat.

Kuntayhtymän sopimustenhallinnan kehittämistä sekä osto- ja hankintakäytäntöjen tehostamista jatkettiin vuoden 2020 aikana. Kilpailutukset hoidetaan sähköisellä ClouDia-kilpailutusjärjestelmällä. Toimintavuonna 2020 otettiin käyttöön palvelutoiminnan osto-ohje.

Tilikauden tuloksen muodostuminen ja toiminnan rahoitus

Tilikauden tuloksen muodostuminen

Tuloslaskelma (1 000 euroa)	2020	2019
Jäsenkuntamyynä	65 239	65 659
Muut toimintatuotot	10 264	10 815
Avustukset	411	368
Toimintatuotot yhteensä	75 913	76 842
Henkilöstökulut	-55 032	-52 928
Henkilöstöpalvelujen ostot	-1 971	-3 884
Muut toimintakulut	-18 456	-19 615
Toimintakulut yhteensä	-75 460	-76 427
Toimintakate	453	415
Rahoitustuotot ja -kulut	17	37
Vuosikate	471	452
Poistot	-183	-243
Tilikauden tulos	287	209
Rahastojen muutos	0	0
Tilikauden ylijäämä (alijäämä)	287	209
Toimintatuotot/toimintakulut	100,6 %	100,5 %
Vuosikate/poistot	256,9 %	186,0 %

Tilikauden aikana jäsenkuntamyynä ennen 650 000 euron palautusta alitti talousarvion 1,0 % ja muut toimintatuotot olivat 6,9 % alle talousarvion.

Henkilöstökulut, joihin on laskettu mukaan henkilöstöpalvelujen ostot, toteutuivat talousarvion mukaisesti. Muut toimintakulut olivat 4,9 % talousarviota pienemmät.

Toimintatuotot kattavat täysimääräisesti toimintakulut ja vuosikate ylittää poistot.

Toiminnan rahoitus

Rahoituslaskelma (1 000 euroa)	2020	2019
Toiminnan rahavirta		
Vuosikate	471	452
Tulorahoituksen korjaukset	-26	0
	444	452
Investointien rahavirta		
Investointimenot	-129	-129
Pysyvien vastaavien hyödykkeiden luovutustulot	26	0
	-103	-129
Toiminnan ja investointien rahavirta	341	323
Rahoituksen rahavirta		
Antolainauksen muutokset		
Antolainasaamisten lisäys	0	-4
Antolainasaamisten vähennys	0	4
Oman pääoman muutokset	0	0
Muut maksuvalmiuden muutokset		
Vaihto-omaisuuden muutos	-181	0
Saamisten muutos	536	-1 106
Korottomien velkojen muutos	-80	1 769
Rahoituksen rahavirta	275	663
Rahavarojen muutos	616	986
Rahavarat 31.12.	11 250	10 634
Rahavarat 1.1.	10 634	9 648
Investointien tulorahoitus	363,9 %	351,4 %
Pääomamenojen tulorahoitus	363,9 %	339,6 %
Lainanhoitokate	75,7	73,6
Kassan riittävyys, pv	54,3	50,7

Etevan perustoiminta on kannattavaa, toiminnan rahavirta on positiivinen ja kassa on vahvistunut edelliseen tilinpäätökseen verrattuna. Likviditeetti vaihtelee kuukausittain jälkikäteen tehtävän laskituksen vuoksi.

Rahoitusasema ja sen muutokset

Tase (1 000 euroa)	2020	2019
Aineettomat hyödykkeet	238	229
Aineelliset hyödykkeet	320	383
Sijoitukset	13 453	13 453
Pysyvät vastaavat yhteensä	14 011	14 065
Vaihto-omaisuus	181	0
Lyhytaikaiset saamiset	7 613	8 149
Pankkisaamiset	11 250	10 634
Vaihtuvat vastaavat yhteensä	19 044	18 783
Vastaavaa yhteensä	33 056	32 849
Peruspääoma	16 118	16 118
Kehittämisrahasto	178	178
Edellisten tilikausien tulos	1 842	1 633
Tilikauden tulos	287	209
Oma pääoma yhteensä	18 426	18 139
Lyhytaikainen vieras pääoma	14 630	14 710
Vieras pääoma yhteensä	14 630	14 710
Vastattavaa yhteensä	33 056	32 849
Omavaraisuusaste	55,7 %	55,2 %
Suhteellinen velkaantuneisuus	19,3 %	19,1 %
Kertynyt ylijäämä 31.12., 1 000 eur	2 130	1 842
Lainakanta 31.12., 1 000 eur	0	0
Lainasaamiset 31.12., 1 000 eur	0	0

Etevan omavaraisuusaste on hyvä. Oma pääoma on 18,4 miljoonaa euroa.

Kokonaistulot ja -menot

TULOT	1 000 €	MENOT	1 000 €
Toiminta		Toiminta	
Toimintatuotot	75 913	Toimintakulut	75 460
Muut rahoitustuotot	45	Korkokulut	6
Tulorahoituksen korjauserät		Muut rahoituskulut	22
- Pysyvien vastaavien hyödykkeiden luovutusvoitto	-26		
Investoinnit		Investoinnit	
Pysyvien vastaavien hyödykkeiden luovutustulot	26	Investointimenot	129
Kokonaistulot yhteensä	75 958	Kokonaismenot yhteensä	75 617

Täsmäytys

Kokonaistulot – Kokonaismenot = 75 958 - 75 617 = **341**

Rahavarojen muutos – Muu maksuvalmiuden muutokset = 616 + -275 = **341**

Kuntayhtymäkonsernin toiminta ja talous

Yhdistelmä konsernitilinpäätökseen sisältyvistä yhteisöistä



Konsernin toiminnan ohjaus

Eteva konsernin ohjaus perustuu konserniohjeisiin, jotka ovat osa kuntayhtymän hallintosääntöä. Konserniohjeissa on määritelty konserniohjauksen periaatteet, joiden perusteella konsernijohto ohjaa kuntayhtymäkonsernia.

Konserniohjauksen ja -valvonnan perustana on konserniyhteisöjen hallitusten nimeäminen siten, että yhtymähallitus valitsee niihin edustajat. Tällöin yhteys kuntayhtymään on kiinteä, ja konserniyhteisöjen hallituksen jäsenet tuntevat kuntayhtymän toimintalinjat ja ohjaavat tätä kautta konsernin toimintaa Eteva kuntayhtymän tavoitteiden mukaisesti.

Olellaiset konsernia koskevat tapahtumat

Ei olellaisia muutoksia.

Selonteko konsernivalvonnan järjestämisestä

Yhtymäkokous on 19.5.2016 hyväksynyt uuden kuntalain mukaisen konserniohjeen osana hallintosäännön uudistusta. Konserniohjeella ja tytäryhtiöiden hallitusten kokoonpanolla on pyritty varmistamaan yhtymäkokouksen asettamien omistajapoliittisten linjausten toteutuminen.

Konsernivalvonnan kannalta merkittävin Eteva konserniin kuuluva yhteisö on kuntayhtymän 100 % omistama osakeyhtiö Uudenmaan Vammaispalvelut Oy, jonka toimitusjohtaja on myös Etevan johtoryhmän jäsen.

Yhtiön tehtävänä on huolehtia Etevan palvelutoiminnassa tarvittavien kiinteistöjen ja muiden tilojen omistamisesta, hallinnoinnista, ylläpidosta, hankinnasta ja välivuokrauksesta. Tilahankkeiden osalta yhtymähallitus tekee Uudenmaan Vammaispalvelut Oy:lle tilaukset toimitiloista,

ja kuntayhtymä vuokraa kyseiset tilat yhtiöltä. Yhtiö toimii myös rakennuttajana uudishankkeissa.

Etevan yhtymähallituksen puheenjohtaja ja talousjohtaja osallistuvat tarvittaessa konsernijohtajan edustajina Uudenmaan Vammaispalvelut Oy:n hallituksen kokouksiin. Etevan talousjohtaja toimii hallituksen jäsenenä Kiinteistö Oy Hämeenlinnan Virvelinrannassa. Toimitusjohtajalla ja talousjohtajalla on lisäksi käytettävissään konserniyhteisöjen ajantasaiset tulosraportit.

Etevan tilintarkastusyhteisö KPMG Oy Ab toimii myös Eteva konsernin tytäryhtiöiden tilintarkastajana.

Konsernitilinpäätös ja sen tunnusluvut

Konsernituloslaskelma (1 000 euroa)	2020	2019
Toimintatuotot	76 841	78 151
Toimintakulut	-73 605	-74 567
Osuus osakkuusyhtiön tuloksesta	29	52
Toimintakate	3 265	3 636
Rahoitustuotot ja -kulut	-444	-381
Vuosikate	2 821	3 255
Poistot	-2 145	-2 208
Tilinpäätössiirrot	0	0
Vähemmistöosuus	-84	-294
Tilikauden ylijäämä	592	753
Toimintatuotot/toimintakulut	104,4 %	104,8 %
Vuosikate/poistot	131,5 %	147,4 %

Konsernin toimintatuotot kattavat toimintakulut. Vuosikate kattaa täysimääräisesti suunnitelman mukaiset poistot.

Konsernirahoituslaskelma (1 000 euroa)	2020	2019
Toiminnan rahavirta		
Vuosikate	2 821	3 255
Korjauserät	-36	-32
	2 785	3 223
Investointien rahavirta		
Investointimenot	-2 150	-547
Pysyvien vastaavien luovutustulot	26	34
	-2 124	-513
Toiminnan ja investointien rahavirta	661	2 710
Rahoituksen rahavirta		
Antolainauksen muutokset		
Antolainauksen lisäykset	-39	-80
Antolainauksen vähennykset	50	4
Lainakannan muutokset		
Pitkäaikaisten lainojen lisäykset	300	0
Pitkäaikaisten lainojen vähennykset	-1 026	-1 009
Muut maksuvalmiuden muutokset		
Vaihto-omaisuuden muutos	-181	0
Saamisten muutos	481	-1 673
Korottomien velkojen muutos	400	1 030
Rahoituksen rahavirta	-16	-1728
Rahavarojen muutos	646	982
Rahavarat 31.12.	12 186	11 540
Rahavarat 1.1.	11 540	10 558
Toiminnan ja investointien rahavirran kertymä 5 vuodelta, 1000 €	5 413	4 751
Investointien tulorahoitus	131,2%	595,1%
Lainanhoitokate	2,2	2,7
Kassan riittävyys, pv	57,5	55,0

Konsernin toiminnan rahavirta on positiivinen, investoinnit ja pääomamenot saadaan kokonaisuudessaan katettua tulorahoituksella. Lainanhoitokate osoittaa, että konsernin tulorahoitus riittää rahoituskulujen ja lainanlyhennysten hoitoon.

Konsernitase (1 000 euroa)	2020	2019
Aineettomat hyödykkeet	238	228
Aineelliset hyödykkeet	45 415	45 420
Sijoitukset	2 351	2 352
Pysyvät vastaavat yhteensä	48 004	48 000
Vaihto-omaisuus	181	0
Lyhytaikaiset saamiset	7 976	8 457
Pankkisaamiset	12 186	11 540
Vaihtuvat vastaavat yhteensä	20 343	19 997
Vastaavaa yhteensä	68 347	67 997
Peruspääoma	16 118	16 118
Muut omat rahastot	356	356
Edellisten tilikausien tulos	1 062	309
Tilikauden tulos	592	753
Oma pääoma yhteensä	18 128	17 536
Vähemmistöosuus	527	443
Pitkäaikainen vieras pääoma	36 070	36 824
Lyhytaikainen vieras pääoma	13 622	13 194
Vieras pääoma yhteensä	49 692	50 018
Vastattavaa yhteensä	68 347	67 997
Omavaraisuusaste	26,5 %	25,8 %
Suhteellinen velkaantuneisuus	64,7 %	64,0 %
Kertynyt alijäämä 31.12., 1 000 eur	1 654	1 062
Lainakanta 31.12., 1 000 eur	37 124	37 851
Lainasaamiset 31.12., 1 000 eur	0	0

Eteva-konsernin omavaraisuusaste on heikompi kuin Eteva kuntayhtymän, koska asumisyksiköiden rakentaminen on rahoitettu pääosin velkarahoituksella. Vieraan pääoman takaisinmaksuun kuluisi yli puolet vuoden toimintatuotoista.

Konsernin henkilöstömäärä

Eteva konsernin henkilöstömäärä 31.12.2020 oli 1 319. Henkilötyövuosia oli yhteensä 1 208. Lisäksi ostopalveluna hankittiin 32 henkilötyövuotta ja toimeksiantosopimuksella työskentelevistä perhehoitajista koostui 38 henkilötyövuotta.

KONSERNIN HENKILÖSTÖ YHTIÖITTÄIN JA TULOSALUEITTAIN				
	2020	2019	muutos %	% -osuus
Eteva kuntayhtymä	1 314	1 271	3,4	103,0
Elämän tuki	1 087	1 042	4,3	85,2
Erytispalvelut	182	186	-2,2	14,3
Tukipalvelut	45	43	4,7	3,5
Uudenmaan Vammaispalvelut Oy	5	5	0,0	0,4
YHTEENSÄ	1 319	1 276	3,4	103,4

Tilikauden tuloksen käsittely

Yhtymähallitus esittää yhtymäkokoukselle, että tilikauden tulos 287 395,77 euroa siirretään edellisten tilikausien yli-/alijäämätilille. Kertyneeksi ylijäämäksi muodostuu 2 129 816,00 euroa oman pääoman suuruuden ollessa 18 425 968,83 euroa. Lisäksi yhtymähallitus esittää, että peruspääomalle ei makseta korkoa.

Talousarvion toteutuminen

Käyttötalouden toteutuminen

Etevan palvelutoiminta muodostuu kahdesta tulosalueesta: Elämän tuki sekä Erityispalvelut.

Etevan tukipalvelut muodostuvat henkilöstöhallinnon ja taloushallinnon tulosalueista sekä tietohallinnosta, yleishallinnosta, viestintä- ja kehittämispalveluista osana Kuntayhtymän johto -tulosaluetta.

Elämän tuki

Resurssit	TP2018	TP2019	TA2020	TP2020
Henkilötyövuodet (htv)	1 043	1 068	1095	1058
Vakinaiset virat / toimet	956	958	947	976
Suoritteet	419 862	418 227	423 459	389 683
Tuotot (1 000 €)	64 750	66 000	66 619	64 251
Kulut (1 000 €)	-63 770	-65 722	-66 078	-64 043
Tulos (1 000 €) *)	980	278	541	208

*) Tilinpäätöksen tulos on esitetty jäsenkunnille tehdyn ylijäämä palautuksen jälkeen

Elämän tuen tulosalue vastasi Etevan asumispalveluista, perhehoidosta sekä päiväaikaisesta toiminnasta, johon kuuluivat osallisuutta tukeva toiminta sekä työllistymistä edistävä toiminta. Palvelujen tarjonnassa korostettiin vuonna 2020 aktiivisen tuen periaatetta, missä otettiin huomioon ja vahvistettiin asiakkaan omaa toimintakykyä, vastuunottoa, itsenäisyyttä, valinnanvapautta ja positiivista uskallusta. Tavoitteena vuoden 2020 aikana oli taata asiakkaille yhdenmukainen palvelu, joka tuki kaikessa toiminnassa heidän itsemääräämisoikeuttaan. Sen osana vuoden 2020 aikana panostettiin rakenteellisen kirjaamisen yhdenmukaiseen toteuttamiseen.

Elämän tuen toiminnallisina tavoitteina vuodelle 2020 oli Kehitysvamma-alan neuvottelukunnan (KVANK) laatimien laatuksien toteutuminen asiakkaiden arjessa kolmen laatuksien osalta. Valitut laatuksien olivat asumispalvelujen osalta *Valinta ja valta*, työllistymistä edistävän toiminnan osalta *Tuki ammatillisiin opintoihin ja työhön pääsemiseen* sekä osallisuutta tukevan toiminnan osalta *Palveluiden sisältöihin ja toimintatapoihin vaikuttaminen*. Koronan vuoksi laatuksien mukaisten toimintamallien kehittäminen jäi osin toteutumatta, ja sen vuoksi laatuksien toteuttamiseen liittyvät tavoitteet jatkuvat vuoden 2021 aikana.

Vuoden aikana tulosalueen tärkein tehtävä oli turvata asiakkaiden ja henkilöstön turvallisuus, terveys ja hyvinvointi. Maaliskuusta alkaen koronavirustilanne toi mukanaan merkittäviä muutoksia toimintayksiköiden arkeen. Päiväaikainen toiminta sekä lyhytaikainen asuminen jouduttiin kevään ajaksi kansallisen ohjeistuksen mukaisesti sulkemaan. Sillä oli merkittäviä sekä toiminnallisia että taloudellisia vaikutuksia. Päiväaikainen toiminta siirtyi asumiseen mahdollistaen asiakkaille aktiivisen ja virikkeellisen elämän poikkeusajan keskellä. Myös

osa päiväaikaisen toiminnan ohjaajista siirtyi asumisyksiköihin, mikä helpotti merkittävästi yksiköiden arkea ja vähensi sijaistarpeita. Lisäksi Etevassa luotiin tapoja tuottaa asiakkaiden tarvitsemia palveluja uudella tavalla muun muassa etäyhteyksien keinoin. Eteva käynnisti kuntien pyynnöstä kevään aikana kohorttiyksikön lyhytaikaisen yksikön tiloihin Vihtiin, jonka toiminta saatiin käyntiin joustavasti ja nopeasti. Yksikköön saatiin riittävä osaaminen Etevan laajalta toimialueelta, ja näin mahdollistettiin osaaminen vaativassa hoidon ja ohjauksen palvelussa. Muutokset toiminnassa jatkuivat myös syksyn aikana päiväaikaisessa toiminnassa. Toimintaa toteutettiin ryhmäkokoihin liittyvien rajoitusten vuoksi laajemmin eri tiloissa sekä aiempaa monimuotoisemmin. Näillä toimintatavoilla asiakkaiden elämä pystyttiin pitämään mahdollisimman tavallisena huolimatta palveluihin ja toimintatapoihin liittyneistä muutoksista.

Koronalla on ollut vaikutuksia myös Etevan työhönvalmennukseen ja sen asiakkaiden työtilanteeseen. Uusia työpaikkoja oli entistä vaikeampaa saada yritysten huonon taloustilanteen vuoksi. Tästä huolimatta Etevan työhönvalmennuksen kehittäminen jatkui koko kuluneen vuoden ajan. Muuttuneessa tilanteessa onnistuttiin löytämään uusia työllistymisen mahdollisuuksia muun muassa yhteistyöllä Tokmannin kanssa. Koronatilanteen takia vuonna 2020 työllistyneiden asiakkaiden määrä putosi 49:stä asiakkaasta 38:aan, joista Etevalle työllistettiin 14 asiakasta.

Tehostettu tuki jatkoi vuonna 2020 nimellä jalkautuvat palvelut. Jalkautuvia palveluja käytettiin asumispalveluissa ja päiväaikaisessa toiminnassa vuoden aikana silloin, kun asiakkaan ohjauksen suunnitteluun tai toteutukseen tarvittiin lisätukea yksikön oman osaamisen vahvistamiseksi ja asiantuntijatyön lisäksi. Jalkautuvat palvelut ohjasi ja koulutti Etevan henkilökuntaa tarvittavien työmenetelmien käytössä. Toiminnan tavoitteena oli ennaltaehkäistä haastavien asiakastilanteiden syntymistä sekä reagoida viipymättä kriisiytymässä oleviin tai jo kriisiytyneisiin asiakastilanteisiin. Vuoden 2020 aikana Jalkautuvat palvelut olivat mukana 34 asiakkaan asioissa, 24:ssä eri toimintayksikössä.

Asumispalveluissa uusi asumisyksikkö Kastanjakuja aloitti toimintansa Vantaan Pähkinärin- teessä 1.6.2020. Yksikköön perustettiin 10 asukaspaikkaa ja sen toiminta suuntautui kehitysvammaisille senioreille sekä asukkaille, jotka hyötyvät senioreille tarkoitetusta ympärivuorokautisesta ryhmämuotoisesta asumisesta ja toiminnasta. Lisäksi syksyn 2020 aikana käynnistettiin Mäntsälään syksyllä 2021 valmistuvan uuden asumisyksikön toiminnallinen suunnittelu. Ympäristöön sulautuvassa pienkerrostalossa on yhteensä 21 asukaspaikkaa ja toiminta on tarkoitettu vaativan tason palveluja tarvitseville asukkaille.

Perhehoito on yksi tärkeä palvelumuoto Etevassa, ja Etevalle on siitä vahva kokemus ja osaaminen. Perhehoito antaa asiakkaalle mahdollisuuden turvalliseen perhe-elämään, yksilöllisyyteen, hoivaan ja huolenpitoon sekä kodikkaaseen asumiseen. Pitkäaikaisten kotien määrä oli 20 kpl. Lyhytaikaisten perhehoitoa toteuttavien kotien määrä oli 72 kpl.

Tulosalueella panostettiin vuoden aikana esimiestyön kehittämiseen. Kuntaliiton järjestämän esimiesten- ja keskijohdon koulutukseen (EKJ) osallistui seitsemän palvelupäällikköä. Lisäksi palvelupäälliköiden vastuualueita tarkistettiin lähityön tukemiseksi erityisesti Espoon alueella. Elämän tuen uusi tulosaluejohtaja aloitti tehtävässään elokuun alussa. Palvelupäälliköille ja lähityölle suunniteltiin toteutettavaksi vuoden aikana kattava koulutuskokonaisuus itsemääräämisoikeuden vahvistamisesta ja rajoitustoimenpiteiden käytöstä sekä syvempää

autismikoulutusta vahvistamaan perustason osaamista. Suunnitelluista koulutuksista pystyttiin koronan vuoksi toteuttamaan vain yhden päivän IMO- koulutukset palvelupäälliköille ja osalle lähityöstä.

Toiminnallisten tavoitteiden 2020 toteutuminen

Tavoite	Tavoitetaso	Mittari	Toteuma
Valtakunnallisten, asu- mispalvelujen yksilöllisen tuen laatuksien soveltaminen asiakkaiden arjessa	Vuonna 2020 varmistetaan kriteerin <i>valinta ja valta</i> to- teutuminen arjessa.	Asiakaskysely Q2 ja Q4 85 % asiakkaista kokee tehneensä valintoja ja päätöksiä arjessa.	Asiakaskyselyn tulos: <i>Saan päättää omista asioistani</i> 93,72 % (194/207) Asiakkaan oma näkemys oli kir- jattu väliarvioinnissa 46,67 % asiakkaalla (satunnaisotanta)
Asiakkaiden itsemää- räämisosoikeuden vahvis- taminen	Itsemääräämisoikeutta vah- vistava IMO-suunnitelma to- teutuu asiakkaiden arjessa.	Asiakas- ja henkilökunta- kysely Q2 ja Q4 90 % asiakkaista ja henki- lökunnasta kokee asiak- kaan itsemääräämisoi- keussuunnitelman tavoit- teiden toteutuvan ar- jessa.	Asiakaskyselyn tulos: <i>Saan henkilökunnalta apua päätöksentekoon</i> 95,31 % (203/213). <i>Ymmärrän mitä päätöksestäni seuraa</i> 67,13 % (143/213).
Valtakunnallisten, työl- listymistä edistävää toi- mintaa koskevien laatu- kriteerien soveltaminen asiakkaiden arjessa	Vuonna 2020 varmistetaan kriteerin <i>tuki ammatillisiin opintoihin ja työhön pääse- miseen</i> toteutuminen ar- jessa.	Asiakaskysely Q2 ja Q4 Työllistyneiden asiakkai- den määrä suhteessa työ- hönvalmennuksessa ole- viin asiakkaisiin.	Asiakaskyselyn tulos: <i>Minulle on tehty suunnitelma työllistymiseen tai opintoihin pääsemiseen:</i> 78 % (71/91). <i>Olen saanut tukea työllistymi- seen tai opintoihin pääsemi- seen</i> 81,32 % (74/91). Työllistyneiden asiakkaiden määrä 32,2% (38/118).
Valtakunnallisten, osal- lisuutta tukevaa toimin- taa koskevien laatuksi- en soveltaminen asiakkaiden arjessa	Vuonna 2020 varmistetaan kriteerin <i>palveluiden sisältöi- hin ja toimintatapoihin vai- kuttaminen</i> toteutuminen ar- jessa. Asiakkaat ovat yhteistyö- kumppaneita, jotka osallistu- vat toiminnan suunnitteluun, seurantaan ja arviointiin.	Asiakaskysely Q2 ja Q4 Asiakkaalle järjestetään säännölliset kehittämis- päivät 2 kertaa vuodessa.	Asiakaskyselyn tulokset: <i>Saan valita, mitä teen päivän aikana:</i> 91 % (245/270). <i>Olen osallistunut päiväaikaisen toiminnan kehittämispäivään vuoden 2020 aikana:</i> 38 % (99/260). Kehittämispäiviä on järjestetty yhteensä kahdeksan.
Työhönvalmennuksessa otetaan käyttöön vuonna 2019 valmis- teltu uusi toimintamalli. Oikeat asiakkaat oike- assa palvelussa	Työhönvalmennusta toteute- taan uuden toimintamallin mukaisesti. Työhönvalmennukseen osal- listuvat vain ne asiakkaat, joilla on edellytykset työllis- tyä.	Uusi toimintamalli on käytössä. Työhönvalmennuksessa vain ne asiakkaat, joilla työllistymisen palvelu- tuote.	Uusi toimintamalli on käytössä ja vakiintumassa. Työhönvalmennukseen on vali- koitunut asiakkaita, joilla on mahdollisuus työllistyä palve- lutuotteista riippumatta.

Toiminnan tunnuslukujen toteutuminen

No	Nimi	Päivät TA2020	Tunnit TA2020	Päivät TP2020	Tunnit TP2020	Asiakas- määrä TP2020
Asuminen						
2.1.1	Lasten ja nuorten lyhytaikainen asumispalvelu	4 631		3 538		100
2.1.2	Lasten ja nuorten lyhytaikainen asumispalvelu, last.s.			9		1
2.1.3	Lasten ja nuorten pitkäaikainen asumispalvelu	521		366		1
2.1.4	Lasten ja nuorten pitkäaikainen asumispalvelu, last.s.			366		1
2.1.5	Lasten ja nuorten tuntihoito		4 872		2 965	44
2.1.8	Lastensuojelun jälkihoito, yksilöllinen	632		93		1
2.2.1	Tuki omaan asuntoon (tuntiperusteinen)		8 939		7 296	58
2.2.2	Vähäinen avun tarve	32 801		28 439		91
2.2.3	Kohtalainen avun tarve	84 941		79 853		243
2.2.4	Kohtalainen avun tarve, lyhytaikainen	874		468		23
2.2.5	Suuri avun tarve	47 265		52 934		166
2.2.6	Suuri avun tarve, lyhytaikainen	1 493		1 110		40
2.2.7	Erittäin suuri avun tarve	39 198		37 948		117
2.2.8	Erittäin suuri avun tarve, lyhytaikainen	352		455		11
2.2.9	Erittäin vaativa kuntoutuksellinen asuminen	12 699		13 663		41
2.2.10	Erittäin vaativa kuntoutuksellinen asuminen, lyhytaik.	146		24		1
2.2.12	Vaativan tason asuminen ja päiväaikainen toiminta					
2.3.2	Määräaikainen lisätuki asumispalvelussa	1516		2 273		39
2.3.3	Yöaikainen lisätuki			319		9
	YHTEENSÄ	227 069	13 811	221 858	10 261	987

No	Nimi	Päivät TA2020	Tunnit TA2020	Päivät TP2020	Tunnit TP2020	Asiakas- määrä TP2020
Perhehoito						
3.1.1	Perhehoito, taso 1	5 279		5 163		15
3.1.2	Perhehoito, taso 1, lastensuojeluasiakas					
3.1.3	Perhehoito, taso 1, lyhytaikainen perhehoito	1 343		1 120		49
3.1.4	Perhehoito, taso 2 vaativa perhehoito	5 424		2 792		10
3.1.5	Perhehoito, taso 2, lastensuojeluasiakas			2 348		7
3.1.6	Perhehoito, taso 2, lyhytaikainen perhehoito	2 336		2 042		61
3.1.7	Perhehoito, taso 3 erityisen vaativa perhehoito	1 830		1 098		3
3.1.8	Perhehoito, taso 3, lastensuojeluasiakas			732		2
3.1.9	Perhehoito, taso 3, lyhytaikainen perhehoito	485		372		10
3.2.1	Osavuorokautinen perhehoito, taso 1	22				
3.2.2	Osavuorokautinen perhehoito, taso 2	81		42		3
3.2.3	Osavuorokautinen perhehoito, taso 3			29		2
	YHTEENSÄ	16 800		15 738		162

No	Nimi	Päivät TA2020	Tunnit TA2020	Päivät TP2020	Tunnit TP2020	Asiakas- määrä TP2020
Päiväaikainen toiminta						
4.1.1	Tuettu työllistyminen, tuntiperusteinen		2 619		2 394	31
4.2.1	Työllistymistä tukeva toiminta	37 917		27 949		190
4.3.1	Osallisuutta tukeva toiminta, vähäinen avun tarve	34 408		26 451		179
4.3.2	Osallisuutta tukeva toiminta, kohtalainen avun tarve	21 687		19 312		140
4.3.3	Osallisuutta tukeva toiminta, suuri avun tarve	36 608		32 509		205
4.3.4	Osallisuutta tukeva toiminta, kaiken kattava avun tarve	13 364		13 887		81
4.3.6	Osallisuutta tukeva toiminta asumisyksikössä	17 237		18 355		176
4.4.1	Määräaikainen lisätuki päiväaikaisessa toiminnassa	749		419		6
4.5.3	Kuntouttava työtoiminta 3			268		8
4.5.4	Kuntouttava työtoiminta 4 sis ateriat		1 058	208		9
4.5.5	Kuntouttava työtoiminta 5 sis ateriat		132	74		1
4.5.6	Kuntouttava työtoiminta 6 sis ateriat					
	YHTEENSÄ	161 970	3 809	139 432	2 394	1 026

Tunnusluvut, asuminen

Asiakasmäärä, pitkäaikaiset
Asiakasmäärä, lyhytaikaiset
Asiakasmäärä, tuntihoito
Vakinaiset virat ja toimet/asiakasmäärä
Htv/asiakasmäärä
Asumisyksiköiden määrä
Erillisten asuntojen määrä

TP2018 TP2019 TA2020 TP2020

687	705	660	694
180	172	180	165
54	44	60	44
0,79	0,78	0,78	0,80
0,84	0,92	0,89	0,85
120	120	120	118
50	50	50	51

Tunnusluvut, perhehoito

Perhekotien määrä, pitkäaikaiset
Pitkäaikaisina perhehoitajina toimivat
Asiakasmäärä pitkäaikaisessa perhehoidossa
Perhekotien määrä, lyhytaikaiset *)
Lyhytaikaiset toimeksiantosopimukset
Lyhytaikaisina perhehoitajina toimivat
Asiakasmäärä lyhytaikaisessa perhehoidossa

TP2018 TP2019 TA2020 TP2020

22	21	25	20
37	36	42	31
36	38	39	36
		193	72
141	198	200	162
189	162	162	162
141	131	139	121

*) Laskentatapa muuttunut aiempiin vuosiin verrattuna.

Tunnusluvut, päiväaikainen toiminta

Asiakasmäärä, päiväaikainen toiminta

Asiakasmäärä, työvalmennus

Vakinaiset virat ja toimet/asiakasmäärä

Htv/asiakasmäärä

Toimipisteiden määrä

	TP2018	TP2019	TA2020	TP2020
Asiakasmäärä, päiväaikainen toiminta	711	740	665	767
Asiakasmäärä, työvalmennus	164	142	190	118
Vakinaiset virat ja toimet/asiakasmäärä	0,26	0,27	0,28	0,28
Htv/asiakasmäärä	0,25	0,27	0,28	0,28
Toimipisteiden määrä	16	17	17	17

Erityispalvelut

Resurssit	TP2018	TP2019	TA2020	TP2020
Henkilöstö (htv)	167	170	162	169
Vakinaiset virat / toimet	150	156	152	158
Suoritteet	13 347	13 370	12 795	13 076
Tuotot (1 000 €)	9 623	10 357	11 809	11 105
Kulut (1 000 €)	-9 663	-10 426	-11 344	-11 025
Tulos (1 000 €) *)	-40	-69	465	80

*) Tilinpäätöksen tulos on esitetty jäsenkunnille tehdyn ylijäämä palautuksen jälkeen

Erityispalvelujen tavoitteena on turvata asiantuntija- ja erityisosaaminen Etevan palvelutoiminnan asiakkaille kuntayhtymän strategian mukaisesti. Erityispalvelut-tulosalue on profiloitunut korkeatasoisen, vaativan osaamisen keskittymäksi. Tulosalue muodostuu neljästä tulosyksiköstä: asiantuntijapalvelut elämän tuki, asiantuntijapalvelut vaativa taso, kehitysvammapsykiatria sekä vuoden 2020 lopulla avattu kehitysvammapoliklinikka.

Vuonna 2020 merkittävässä roolissa oli uuden kehitysvammapoliklinikan suunnittelu ja sen aukeaminen 30.11.2020 Vantaalle. Poliklinikka tuottaa monipuolisia tutkimus-, hoito- ja kuntoutuspalveluja. Poliklinikka palvelee lapsia, nuoria ja aikuisia, joilla on todettu kehitysvammaisuus tai toimintakykyä heikentävä autismikirjon häiriö sekä aikuisia ja aikuistuvia, joilla epäillään näitä. Kehitysvammapoliklinikka toimii erikoissairaanhoidon ja perusterveydenhuollon välissä. Poliklinikkapalvelulle on omistajakunnissa suuri tarve, joten toiminnan kehittäminen ja vakiinnuttaminen osaksi Etevan palvelu- ja hoitoketjua on asiakkaiden näkökulmasta tärkeää.

Erityispalveluissa sosiaalityö toimii linkkinä kuntien ja Etevan yksiköiden välillä. Sosiaalityö vastaa asiakkaiden palvelutarpeen arvioinnista tekemällä yksilöllisen palveluratkaisun yhdessä kuntien kanssa. Palveluratkaisun perusteella asiakkaille valitaan palvelutuote, etsitään sopiva asumisen tai päiväaikaisen toiminnan yksikkö ja suunnitellaan palvelussa tarvittava asiantuntijatuki. Palveluratkaisun päivityksiä tehdään myös Etevan palveluissa jo oleville asiakkaille, mikäli asiakkaiden avun ja tuen tarpeessa tapahtuu selkeitä muutoksia. Tarvittaessa muut asiantuntijat ovat sosiaalityön tukena palveluratkaisun laatimisessa. Sosiaalityö on toiminut asiantuntijana kehitysvammalain edellyttämässä sosiaalityön arvioinneissa.

Kehitysvammapsykiatristen jaksojen määrä jatkoi nousuaan ja palvelupyynnöitä tuli tasaiseen tahtiin koko toimintavuoden ajan siten, että jonossa oli koko ajan 10–25 asiakasta. Toimintayksiköissä (3) tuotettiin jaksoja yhteensä 126 asiakkaalle (2019: 102:lle). Tahdosta riippumattomassa erityishuollossa on ollut 18 asiakasta. Erityispalvelut tuottaa kehitysvammalain edellyttämää erityishuollon asiantuntemusta myös erityishuollon johtoryhmälle. Vuonna 2020 tahdosta riippumattoman hoidon tutkimus- ja arviointijaksojen määrä on ollut aikaisempaa suurempi.

Kehitysvammapsykiatrisen palvelun kehittämistä on käynnistetty kehitysvammalain itsemääräämisoikeuteen liittyviin toimintamalleihin sekä lausuntojen kirjaamiseen liittyen.

Asiantuntijapalvelut vaativa taso -tulosityksikkö vastaa kriisi-, intensiivi- ja kuntoutusjaksoista vaativalle kehitysvammahuollon asiakasryhmälle sekä tahdosta riippumattoman erityishuollon tutkimuksista ja toteutuksesta kolmessa kehitysvammapsykiatrisen yksikössä. Kehitysvammapsykiatrisen konsultaatiotoimintaa on toteutettu Etevan ylilääkärin ja HYKS Psykiatriakeskuksen sopimusyhteistyönä. Jokaisessa kehitysvammapsykiatrisen yksikössä on toiminut erikoistuva lääkäri.

Asiantuntijapalvelut, elämän tuki -tulosityksikkö tuottaa suunnitellusti asiakkaiden palvelutarvetta vastaavaa erityisosaamista. Palvelutuotteisiin sisältyvillä asiantuntijapalveluilla vahvistetaan arjen sujumista, asiakkaiden yksilöllistä tukemista ja kohtaamista Etevan asumispalveluissa, päiväaikaisessa toiminnassa ja perhehoidossa. Asiantuntijapalveluiden tuki suunnitellaan yhdessä yksikön palvelupäällikön ja vastaavien ohjaajien kanssa asiakkaan tarpeiden mukaan ja yksikön henkilökunnan osaaminen huomioon ottaen. Asiantuntijat tuottavat lisäksi kuntien maksusitoumuksilla asiantuntija-arvioita ja muuta asiantuntijapalvelua suoraan jäsenkunnille.

Poikkeuksellinen korona-aika vaikutti toimintaan. Keväällä asiantuntijat siirtyivät osin etätyöskentelyyn ja ylimääräisiä kontakteja jouduttiin välttämään. Osa suunnitelluista palveluista siirrettiin syksyyn ja seuraavaan vuoteen. Poikkeusoloista seurasi kuitenkin myös hyvää; asiakkaille ja sidosryhmille tuotettavat etäpalvelut vauhdittuivat ja kehittyivät.

Syksyllä 2020 käynnistettiin valmistelu lasten ja nuorten palveluyksikön, Tikkarellin, siirtymisestä tulosityksikköön 1.1.2021.

Eteva kuntayhtymässä käynnistettiin hanke ”Silta omannäköiseen elämään” (henkilökohtainen budjetointi) 1.9.2020 - 31.12.2021. Hankkeen kohderyhmänä ovat paljon tukea ja apua tarvitsevat henkilöt ja hankekumppaneina Kela ja Kehitysvammaisten palvelusäätiö. Erityispalveluista hankkeeseen osallistuu sosiaalityö.

Kehitysvammaliitto ja KTO aloittivat kumppaneiden, Eteva, Eksote, Rinnekoti, Eskoo ja TAYS, kanssa Emotionaalisten kehitysvaiheiden arviointihankkeen 1.1.2020–31.12.2022. Hankkeessa on tarkoitus kehittää asiakkaiden emotionaalisen kehityksen arviointia ja arkea tukevaa ohjausta. Erityispalveluista hankkeessa on mukana johtava psykologi.

Toiminnallisten tavoitteiden 2020 toteutuminen

Tavoite	Tavoitetaso	Mittari	Toteuma
Asiakastyytyväisyyden varmistaminen	Asiakastyytyväisyyttä mitataan säännöllisesti Mitattu asiakastyytyväisyys paranee Kehitysvammapsykiatrian yksiköt: verkostokysely asiakkaalle ja asiakkaan verkostolle jakson päättyessä Asiantuntijapalvelut: palautekysely sisäisille asiakkaille keran vuodessa	Kehitysvammapsykiatrian yksiköt: Webropol-kyselyn vastaus-% 60, palautteen keskiarvo vähintään 3,7 (1–5) Asiantuntijapalvelut: sisäisten asiakkaiden palautekyselyn keskiarvo vähintään 3,5 (1–5)	Vastausprosentti 30,7 %, palautteen keskiarvo 4,05. Palautekyselyn keskiarvo 3,52.
Työhyvinvoinnin lisääntyminen	Sairauspoissaolojen väheneminen vuoden 2019 tasosta	Lyhyet sairaspöissaolat vähenevät 2 pv/henkilö/vuosi	
Etäpalvelut ovat laadukkaita ja niitä on riittävästi tarjolla	Etäpalvelut ovat tarkoituksenmukaisessa ja riittävän laajalaisessa käytössä	Palvelumuodot, työryhmät, vastaanotot ja käyttäjämäärät	Etäpalvelut otettu aktiiviseen käyttöön, koronakriisi vauhdittanut käyttöönottoa. Yhteyden luomisessa teknisiä haasteita, IT selvittää toimivaa teknistä ratkaisua. Henkilöresurssi etäpalvelujen koordinointiin ja sisällön kehittämiseen saatavilla muualta Etevesta kuin Erityispalveluista.
Yhteistyön tiivistäminen Elämän tuen kanssa liikkuvan palvelun konseptoinnissa ja rajoitustoimenpidearviointien käytännöissä sekä etäpalvelujen käytössä	Konseptoinnit tehdään tulosalueiden yhteistyönä Rajoitustoimenpidearvioinneissa on otettu käyttöön etäpalvelut Muiden etäpalvelujen piirissä ovat kaikkein haastavimmat asumisen toimintayksiköt	Palvelutoiminnan asiantuntijoiden ja toimintayksiköiden välisen yhteistyön arviointi 4 kertaa vuodessa (tulosaluejohdon arvio ja sovitut mittarit)	Liikkuvan palvelun konseptointia ei ole tehty (koronapandemia). Rajoitetoimenpidearvioissa on osittain käytetty etäpalveluja. Nopeammat verkkoyhteydet otettu käyttöön, joka mahdollistanut etäpalvelujen käytön.
Lasten ja nuorten kuntoutusyksikön valmistelu ja perustaminen	Yksikön toiminnan hallittu käynnistäminen vuoden 2020 aikana	Yksikkö on toiminnassa vuoden 2020 aikana	Siirretty vuoteen 2021, yksikkönä tulee toimimaan nykyinen lyhytaikashoidon yksikkö Tikkarelli.

Toiminta ja talous ovat tasapainossa	Kehitysvammapsykiatrian yksiköiden täyttöaste 90 %	Asiakkaiden lkm / käytettävissä olevat paikat	86 %
	Kehitysvammapsykiatrian yksiköiden ulkoisten asiakkaiden osuus 20 %	Ulkoisten asiakkaiden osuus kaikista asiakkaista	9%
	Asiantuntijapalvelujen ulkoinen myynti	Eurot per kvartaali	209 384 €

Toiminnan tunnuslukujen toteutuminen

Kehitysvammapsykiatria

No	Nimi	Päivät TA2020	Tunnit TA2020	Päivät TP2020	Tunnit TP2020	Asiakas- määrä TP2020
Kehitysvammapsykiatrian yksiköt						
6.1.0	Lyhytaikainen kriisijakso	706		410		15
6.1.1	Intensiivijakso I	4 175		4 267		48
6.1.2	Intensiivijakso II	3 883		4 143		19
6.1.3	Kuntoutusjakso I	1 804		1 121		8
6.1.4	Kuntoutusjakso II					
6.1.5	Lapsen tai nuoren intensiivijakso	1 063		738		16
6.1.6	Lapsen tai nuoren kuntoutusjakso					
6.1.7	Liikkuva kehitysvammapsykiatrian palvelu					
6.1.8	Lisätuote lastensuojelun asiakkaalle					
6.1.10	Tahdosta riippumaton erityishuolto	989		1 828		14
6.1.11	Määräaikainen lisätuki kehitysvammapsykiatriassa	175				
6.1.14	Lapsen tai nuoren intensiivijakso, lastensuojelun asiakas			5		1
6.1.16	Saattaen siirto, ohjaajaohjaus, tuntiperusteinen				120	5
	YHTEENSÄ	12 795		12 512	120	126

Tunnusluvut

Htv	
Vakinaiset virat/toimet	
Vakinaiset virat ja toimet/asiakaspaidat	
Htv/asiakaspaidat	
Toimipisteiden määrä	
Asiakaspaidkojen määrä	

TP2018 TP2019 TA2020 TP2020

129	129	117	128
104	108	105	107
2,6	2,7	2,6	2,7
3,2	3,2	2,9	3,2
3	3	3	3
40	40	40	40

Asiantuntijapalvelut ja Erityispalvelujen johto

Tunnusluvut

Htv	
Vakinaiset virat/toimet	
Palvelupyynnöten käsittelyaika (vrk)	
Palveluratkaisujen määrä	
Asiantuntijatyö tunteina	

TP2018 TP2019 TA2020 TP2020

39	40	45	41
46	48	47	51
3	3	7	3
166	211	170	181
16 797	17 094	16 000	30 394

Tukipalvelut ja kuntayhtymän johto

Etevan tukipalvelut muodostuvat HR-palvelut- ja Talouspalvelut-tulosalueista sekä Kuntayhtymän johto -tulosalueesta. Kuntayhtymän johtoon on sijoitettu yleishallinto, tietohallinto, viestintä ja kehittäminen sekä Etevan luottamuselimet (yhtymäkokous, yhtymähallitus ja tarkastuslautakunta), toimitusjohtaja ja erityishuollon lakisääteiset tehtävät, kuten erityishuollon johtoryhmä. Kuntayhtymän johto johtaa kuntayhtymää hallintosäännön pohjalta.

Tukipalvelut on Etevan palvelutoiminnan sekä tilaaja- ja henkilöasiakkaiden yhteistyökumppani, joka tarjoaa asiantuntijapalveluja ja arjen tukea sekä varmistaa, että Eteva on strategiansa mukaisesti hyvinvoiva ja tuottava yhteisö.

HR-palvelut tuottaa kuntayhtymän henkilöstöhallinnolliset ja palkanmaksatukseen liittyvät palvelut sekä valmistelee ja toteuttaa henkilöstösuunnitteluun, henkilöriskien hallintaan, turvallisuuteen, työhyvinvointiin, osaamisen kehittämiseen ja henkilöstön saatavuuteen liittyviä palveluja. HR-palvelut vastaa myös talousarvion valmistelusta henkilöstökustannusten osalta sekä edustuksellisen yhteistoiminnan järjestämisestä.

Kertomusvuoden aikana valmistui uusi henkilöstöohjelma vuosille 2021–2023. Ohjelma perustuu Etevan kuntayhtymän uudistuneeseen strategiaan, arvoihin, linjauksiin, tavoitteisiin ja ohjeisiin, joita toteutetaan koko organisaatiossa. Vuoden 2020 oli tarkoituksena olla terveysturvallisuuden edistämisen vuosi. HR-palvelujen tarkoituksena oli panostaa ennakoivan työkyky- ja turvallisuusjohtamisen kehittämiseen. Pandemian käynnistyessä, toiminnan painopiste vaihtui terveysturvallisuuden varmistamiseen ja siihen liittyvien ohjeistusten ja hankintojen koordinointiin sekä asiakkaiden ja henkilöstön turvallisuuden varmistamiseen toimintayksiköissä. Poikkeuksellisena aikana korostui henkilöstön kuormittuneisuuden ennaltaehkäisy ja hyvinvoinnin tukeminen.

HR-palvelut sai poikkeavien tilanteiden keskellä toteutettua strategian ja henkilöstöohjelman määrittelemiä toimenpiteitä. Toimintakauden aikana kehitettiin Etevan näkyvyyttä sekä työnantajamielikuvaa, josta työnantajalupauksen määrittely ja viestintä on keskeinen osa. Etevan työnantajalupaus syntyi työntekijöiden kertomuksista siitä, mitä on olla Etevassa töissä. Lupaus kertoo tiivistetysti, mitä voit odottaa, kun tulet Etevaan töihin. Lisäksi HR-palveluissa kehitettiin Etevan näkyvyyttä visuaalista ilmettä uudistamalla. Uudistus keskittyi kotisivuihin ja sen työnantajasisivustoon.

Kertomusvuonna HR-palvelut päivitti turvallisuuskäsikirjan ja nimesi sen Työväkivallan hallintamalliksi. Malliin koottiin kaikki työväkivallan ehkäisyyn ja hallintaan liittyvät toimintatavat. Soster-turvakorttikouluttajiksi koulutettiin 5 sisäistä kouluttajaa. Soster-turvakorttikoulutuksen tavoitteena on parantaa turvallisuustietoisuutta ja turvallisuuskulttuuria. Koulutukset Soster-turvakortin saamiseksi käynnistyvät vuonna 2021.

HR-palvelut päivitti Työkyvyn tuki -toimintamallin, joka sisältää työkyvyn edistämisen, varhaisen tuen, tehostetun ja työhön paluun tuen. Toimintamalli auttaa tunnistamaan työkykyä ylläpitävät ja heikentävät tekijät sekä rohkaisee ottamaan ajoissa puheeksi huolta aiheuttavat asiat. Uutena työhön paluun tukitoimena HR-palvelut valmisteli Korvaavan työn -toimintamallin yhteistyössä henkilöstön edustajien kanssa.

Muita HR-palveluissa kertomusvuonna toteutettuja toimenpiteitä olivat: tasa-arvo- ja yhdenvertaisuussuunnitelman valmistelu; rokotustilaisuuksien toteuttaminen tartuntalain edellyt-

tämän rokotesuojan vahvistamiseksi, esihenkilöiden koulutusohjelmat EKJ sekä palvelussuhdekoulutukset, 3 uutta oppisopimusryhmää käynnistettiin: Mielen terveys- ja päihdetyön ammattitutkinto, kuntoutus-, tuki- ja ohjauspalveluiden erikoisammattitutkinto ja lähiesimiestyön ammattitutkinto. Lisäksi etätyön määrän lisääntyessä päivitettiin etätyötä koskeva ohjeistus ja linjaus.

Talousohjelmien vastaa ulkoisesta ja sisäisestä laskentatoimesta sekä talousarvion laadinnasta. Ulkoinen laskentatoimi vastaa kirjanpidon oikeellisuudesta, laskutuksesta ja rahaliikenteestä sekä konsernin maksuvalmiudesta. Sisäinen laskentatoimi vastaa raportoinnista, tulosanalysoinnista ja tuotehinnoittelusta.

Hallintopalvelut tukee muuta organisaatiota hankinta-, hallinto- ja päätöksentekomenettelyyn liittyvissä tehtävissä. Hallintopalvelut vastaa tarkastuslautakunnalle tehtävästä valmistelusta ja esittelystä, luottamuselinten kokousten valmistelusta sekä niihin liittyvästä virallisesta tiedottamisesta. Samoin se vastaa Etevan kirjaamosta, asiakirjahallinnosta, arkistotoimista sekä keskitetyistä hankinnoista. Toimintavuonna uudistettiin ostokäytänteet ja valmistettiin osto-ohje yhdessä talousohjelmien kanssa.

Toimintavuonna koronapandemia aiheutti muutoksia kuntalakiin toimielinten sähköisen kokouksien osalta. Eteva toteutti yhtymäkokoukset sähköisenä lakimuutoksen mukaisesti. Suojainhankinnat työllistivät mittavasti hankintapalveluja pitkin vuotta, ja tätä varten tuli luoda uusi toimintamalli, jolla varmistetaan yksiköiden häiriötön toiminta sekä kustannusten hallinta. Kuntayhtymä siirtyi varastokirjanpitoon suojainten osalta. Toimintavuoden aikana toteutettiin merkittävä määrä (16 kappaletta) hankintakilpailuita ateria- ja kuljetuspalveluista juridiikka ja siivouspalveluihin. Näistä 12 kilpailutusta oli EU-tason kilpailuita.

Tietohallintopalvelut vastaa kuntayhtymän tietoteknisistä työvälineistä, tietojärjestelmien ylläpidosta ja kehittämisestä sekä tietojärjestelmien toimintaan ja turvallisuuteen asetettavien vaatimusten sekä käyttöoikeuksien myöntämisestä ja valvonnasta. Tietohallintopalvelut huolehtii, että henkilökunnalla on käytettävissään asianmukaiset tietotekniset työvälineet ja tietojärjestelmät ovat luotettavasti ja turvallisesti käytettävissä.

Etevan tietojärjestelmäkokonaisuutta hallinnoidaan muutoshallinnan avulla, jonka piirissä ovat kaikkien järjestelmien ja projektien aiheuttamat tietoteknisen ympäristön muutokset.

Tietohallintopalvelut vastaa myös tietoturva-vaatimusten selvittämisestä, riskien arvioimisesta ja niiden perusteella suoritettavien turvallisuustoimenpiteiden määrittämisestä. Lisäksi tietohallintopalvelut varmistaa EU:n yleisen tietosuojasetuksen (GDPR) toimeenpanon Etevässä.

Tietohallinto jatkoi toimintojen automatisointia ja ohjelmistorobotiikan hyödyntämistä, jossa toteutettiin Asiakastietojärjestelmän (Lifecare) käyttäjätunnusten salasanan vaihtaminen itsepalveluna. Asiakastietojärjestelmän osalta luotiin kertomusvuonna moniammatillisen työryhmän työskentelyn tuloksena Lifecare-koulutusmalli, jolla varmistetaan jokaiselle käyttäjälle riittävä perusosaaminen ja syventävä osaaminen järjestelmän käyttöön. Kertomusvuonna määriteltiin koulutusmallin automatisoinnin tekninen osuus ja aloitettiin koulutusmallin käyttöönoton valmistelu. Aloitettiin toimintayksiköiden uuden turvatekniikan pilotoinnit, joiden tavoitteena on uudistaa olemassa olevia ratkaisuja ja saada joustavampi turvatekniikkaratkaisu.

Viestintä- ja kehittämisspalvelujen tehtävänä on toteuttaa ja kehittää Etevan strategian mukaisia viestinnällisiä sisältöjä sekä koordinoita Eteva-tason kehittämistoimintaa. Tavoitteena on lisätä tilaaja- ja henkilöasiakkaiden sekä henkilöstön tietoisuutta Etevan toiminnasta ja palveluista, tukea palvelutoimintaa palvelujen ja toimintamallien uudistamisessa ja asiakaslähtöisessä muotoilussa sekä digitalisaation ja teknologian hyödyntämisessä. Viestintäpalvelut vastaa lisäksi asiakasraati- ja vapaaehtoistoiminnasta. Kehittämisspalvelut vastaa ympäristöohjelmasta ja tukee toimintayksiköitä sen toimeenpanossa. Kehittämisspalvelut osallistuu kehitysvamma-alan alueelliseen, valtakunnalliseen ja kansainväliseen kehittämis- ja verkostoyhteistyöhön.

Viestintäpalveluja on vuoden 2020 aikana työllistänyt erityisesti koronapandemia. Kriisiviestintätoimet käynnistettiin heti epidemian alkaessa ja hyvin tiivistä viestintää koronatilanteesta jatkettiin läpi vuoden. Viestintää kohdistettiin sisäisesti Etevan työntekijöille ja ulkoisesti kuntakumppaneille sekä asiakkaiden lähihenkilöille.

Kertomusvuonna uudistettiin Eteva.fi-sivupohja EU:n saavutettavuusdirektiivin mukaiseksi. Viestintäpalvelut oli vetovastuussa Etevan visuaalisen ilmeen päivittämisestä. Viestintäpalvelujen asiantuntemusta hyödynnettiin myös Silta omannäköiseen elämään -hankkeessa sekä kolmen kuntayhtymän (Eteva, Vaalijala, Kärkulla) yhteisessä Aidosti leveämmät hartiat –viestintäkampanjassa. Viestintäpalvelut toimi eri tulosalueiden tukena erilaisissa viestintäasioissa, esimerkiksi videointijärjestelmään, sisäisen intranetin toimintaan tai tiedottamiseen liittyen.

Viestintäpalvelut koordinoi ja toteutti vuoden 2020 aikana asiakastyytyväisyyskyselyt henkilö- ja tilaaja-asiakkaille sekä omaisille. Asiakasraati kokoontui koronapandemian kokoontumisrajoitusten vain vuoksi 3 kertaa (2019:7). Kertomusvuonna ilmestyi yhdistetty sidosryhmä- ja henkilöstölehti sekä 2 omaistenlehteä. Uutiskirje kuntiin ja tilaaja-asiakkaille lähetettiin 12 kertaa (2019:6). Viestintä vastasi valtakunnallisen palvelutietovarannon (PTV) tietosisällön päivittämisestä.

Kehittämisspalvelut teki vetovastuullisena sisäistä yhteistyötä eri tulosalueiden kanssa erilaisissa kehittämissprojekteissa, joista esimerkkeinä RAI-ohjelmiston hankinnan valmistelu, etävastaanottopalvelujen kehittäminen sekä vammaispalvelujen toteuttamissuunnitelman valmistelutyö palvelu- ja hoitokertomuksen kehittämistyöhön liittyen. Myös Etevan palvelutuotteluettelon päivittäminen vuodelle 2021 toteutui kehittämisspalvelujen johdolla.

Eteva myönnettiin valtionavustus Silta omannäköiseen elämään -hankkeeseen, joka on osa valtakunnallista vammaisten henkilöiden henkilökohtaisen budjetoinnin kokeiluhanketta. Hanke toteutetaan 1.9.2020–31.12.2021 välisenä aikana. Silta omannäköiseen elämään -hankkeen erityisenä kohderyhmänä ovat paljon apua ja tukea tarvitsevat vammaiset henkilöt, jotka voisivat hyötyä nykyistä yksilöllisemmästä palvelujen suunnittelusta ja toteutuksesta. Etevan hankkeen yhteistyökumppaneina ovat Kela ja Kehitysvammaisten Palvelusäätiö KVPS / Suunta Henkilökohtaisen budjetoinnin keskus. Hanke toteutetaan kehittämisspalvelujen toimesta kehittämisspäällikön toimiessa hankejohtajana. Hankkeeseen on palkattu kolme kokopäiväistä työntekijää ja lisäksi hyödynnetään laajasti työpanoksen siirtoja Etevan eri asiantuntijuusalueilta.

Kansallisen kehitysvamma-alan kehittämis- ja verkostoyhteistyön lisäksi kehittämisspalvelut osallistui kansainväliseen verkostoyhteistyöhön EASPD:n kautta. Vuonna 2020 kansainväli-

sessä yhteistyössä korostuivat osatyökykyisten henkilöiden työelämän mahdollistamisen keinot sekä ennen kaikkea Covid-19:n vaikutukset ja toimenpiteet vammaistyöhön ja vammaisten henkilöiden arkeen liittyen.

Kehittämispalvelut jatkoi ympäristöohjelman toimeenpanoa ekotukitoiminnan muodossa tukemalla yksiköiden jo olemassa olevia ekotukihenkilöitä, kouluttamalla uusia ekotukihenkilöitä sekä järjestämällä erilaisia kampanjoita ja tempauksia ja julkaisemalla ohjeita, tietoskuja ja blogeja. Vuoden 2020 loppuun mennessä Etevässä oli koulutettu 64 ekotukihenkilöä ja toimintasuunnitelma oli laadittu 40 toimintayksikköön. Ekotukitoiminnan jalkautumisesta arkeen toteutettiin vuosikysely kaikille ekotukihenkilöille ja kyselyn vastausten mukaan toiminta on saanut yksiköissä pääsääntöisesti hyvän vastaanoton ja sitä toteutetaan aktiivisesti osana arjen toimintaa.

Erytishuollon johtoryhmä kokoontui 29 kertaa ja hyväksyi 39 erityishuolto-ohjelmaa. Kertomusvuonna tehtiin 44 tahdosta riippumatonta erityishuoltoa koskevaa päätöstä, joihin liittyi tutkimuksiin määrääminen, tahdosta riippumattoman erityishuollon aloittaminen sekä jatkaminen.

Kehitysvammalain muutos tuli voimaan 10.6.2016. Uudistettu laki korostaa asiakkaiden itsemääräämisoikeutta sekä antaa yksityiskohtaisia ohjeita rajoitustoimenpiteiden toteuttamisesta. Lain toimeenpano on vaikuttanut merkittävästi toimintamalleihin, osaamistarpeisiin ja resursointiin myös vuonna 2020 sekä edellyttänyt laajaa täydennyskoulutusta ja muutoksia asiakastietojärjestelmään. Vuoden 2020 aikana jatkettiin rajoitustoimenpiteitä koskevan raportoinnin ja siihen liittyvien toimintamallien sekä ohjeiden kehittämistä. Vuoden 2020 aikana uudistettiin ja päivitettiin erityishuollon johtoryhmän toimintaa ohjaava toimintaohjeistus sekä käynnistettiin asiakastyönohjeistuksen päivitys.

Toiminnallisten tavoitteiden 2020 toteutuminen

Tavoite	Tavoitetaso	Mittari	Tulos
Uuteen sote-uudistukseen valmistautuminen	Valmius vastata uuden sote-uudistuksen tavoitteisiin asiakkaiden, henkilöstön, ICT-järjestelmien ja omaisuuden osalta	Johdon arvio	Toteutunut
Strategian toteutuminen arjessa	Strategian toimeenpanosuunnitelman toteutuminen	Strategiset tulostulokset	Toteutunut
Uuden strategian valmistelu	Strategia on valmis vuoden 2020 aikana	Hyväksytty strategia	Toteutunut
Työntekijöiden osallistaminen ja sitouttaminen turvallinen ja sujuva arki -toimintamalliin	Turvallinen ja sujuva arki -toimintamalli ja turvallisuusjohtaminen on jalkautunut arkeen	Kuukauden pulssi -mittari; mittaus 3 kuukauden välein	Kuukauden pulssin kokonaistulos oli 2,3 (1-3)
Työajanhallinnan kehittäminen	Käytössä työajan hallintajärjestelmä ja keskitetty resurssisuunnittelu	Uudistettu työajan hallintajärjestelmä ja keskitetty resurssisuunnittelu ovat käytössä	Toimintalähtöinen työvuorosuunnittelu otettu käyttöön koko organisaatiossa ja työvuorosuunnittelu on keskitetty alueellisille suunnittelijoille.
Etevan työnantajakuva ja brändi ovat kilpailukykyisiä	Eteva on haluttu ja arvostettu työnantaja	Työntekijöiden halukkuus suositella Etevaa osana Kuukauden pulssin mittauksesta, tavoitetaso 2,5 (1-3) Kelpoisuusehdot täyttävien hakijoiden määrä/haku	Suosittelu 2,2 (1-3) 3,5 (2019: 4,9) Lisäksi sosiaalisen median kautta tavoitettiin kelpoisia hakijoita vuoden aikana 1812.
Osto- ja hankintakäytännöt ovat tehokkaat ja yhtenäiset	Uudet osto- ja hankintaprosessit on käyttöön otettu Palvelu- ja tavarahankintojen kustannukset ovat pienemmät kuin vuonna 2019	Talousarvioseuranta	Ei toteutunut Ei toteutunut

Tavoite	Tavoitetaso	Mittari	Tulos
Eteva.fi-sivusto palvelee käyttäjiä laadukkaasti ja on saavutettavuusdirektiivin mukainen	Eteva.fi-sivuston päivittäminen	Päivitetty Eteva.fi-sivusto on laadukas ja saavutettavuusdirektiivin mukainen	Toteutettu
Tiedolla johtaminen ja ohjelmistorobotiikka tukevat Etevan strategian toteutumista	Tiedolla johtamisen ja ohjelmistorobotiikan projektien tuloksellinen läpivienti	Muuttuneiden prosessien määrä ja laajuus Tiedolla johtamisen alustan käyttäjämäärä	Toteutettu kaikille Lifecare käyttäjille salasanan vaihtaminen itsepalveluna Pysyi samana. Toteutettiin tekninen muutos jolla käyttäjämäärää laajentaa.
Henkilöstö osaa käyttää ja hyödyntää asiakastietojärjestelmää (Lifecare)	Henkilöstön osaaminen on roolikohtaista ja järjestelmän käyttö edellyttää testin läpäisemistä	Perusosaamiseen liittyvät tukipyynnöt vähenevät Käyttäjien itsearviointi osamisesta keskiarvo vähintään 3,5 (1-5)	Ei voida todentaa Toteutui 4,05
Henkilökuljetukset hoidetaan tehokkaasti ja tarkoituksenmukaisesti	Etevan ajoneuvopolitiikka on uudistettu Ajoneuvonhallintajärjestelmä on kilpailutettu ja otettu käyttöön 2020 loppuun mennessä	Uudistettu ajoneuvopolitiikka ohjaa arjen toimintaa Toimiva ajoneuvonhallintajärjestelmä käytössä	ei toteutunut
Etevassa toimintamallit ovat ympäristöystävällisiä ja ympäristöohjelman mukaisia	Toimipisteiden ekotukihenkilöt on koulutettu toimintamalliin Toimintayksiköissä on laadittu toimintasuunnitelmat Ekotukitoiminta toteutuu suunnitelmien mukaisesti	Koulutettujen ekotukihenkilöiden määrä (>30) Laadittujen toimintasuunnitelmien määrä (>30) Täytettyjen seurantalomakkeiden määrä (>30)	64 40 30

Toiminnan tunnuslukujen toteutuminen

Resurssit	TP2018	TP2019	TA2020	TP2020
Tukipalvelut yhteensä				
Henkilöstö (htv)	54	48	63	46
Tuotot	577 508	519 336	491 500	594 644
Kulut	-4 963 463	-4 930 281	-6 797 737	-4 903 420
Kate	-4 385 955	-4 410 945	-6 306 237	-4 308 776
Kuntayhtymän johto				
Henkilöstö (htv)	19	21	24	21
Tuotot	75 836	82 130	20 500	109 895
Kulut	-1 577 426	-1 811 937	-2 720 137	-1 742 279
Kate	-1 501 590	-1 729 807	-2 699 637	-1 632 385
EHP lakisääteiset *)				
Henkilöstö (htv)	1	1	1	1
Tuotot	81 202	75 063	100 000	84 489
Kulut	-81 202	-75 063	-100 000	-84 489
Kate	0	0	0	0
HR-palvelut				
Henkilöstö (htv)	29	19,4	31	18
Tuotot	319 692	321 221	330 000	356 571
Kulut	-2 834 422	-2 533 189	-3 367 338	-2 464 105
Kate	-2 514 731	-2 211 968	-3 037 338	-2 107 534
Talouspalvelut				
Henkilöstö (htv)	6	5,8	7	6
Tuotot	100 778	40 923	41 000	43 689
Kulut	-470 412	-510 092	-610 262	-612 547
Kate	-369 634	-469 169	-569 262	-568 858

*) EHP lakisääteiset esitetään erillään Kuntayhtymän johto -tulosalueen luvuista.

Erytishuollon johtoryhmän toiminnan tunnuslukujen toteutuminen

Tunnusluku	TP2018	TP2019	TA2020	TP2020
Päätöskokoukset	20	28	25	29
Erytishuolto-ohjelmat	58	27	50	39
Yksilölliset palvelutuotteet	15	0	5	0
Tahdosta riippumaton erityishuolto	16	40	20	44
Rajoitustoimenpiteet	18 412	23 950	18 000	33910

Kehitysvammalain muutos astui voimaan 10.6.2016, mikä on vaikuttanut rajoitustoimenpiteiden määrittelyyn ja kirjaamiskäytäntöihin sekä nostanut kirjattujen toimenpiteiden määrää lakimuutoksen voimaantulon jälkeen tasaisesti vuosittain. Lakimuutoksen keskeinen tavoite on ollut edistää asiakkaiden itsemääräämisoikeuden toteutumista ja minimoida rajoitustoimenpiteiden käyttöä.

Tietyt toimenpiteet ja menetelmät, esimerkiksi asiakkaan terveyden ja turvallisuuden takamiseksi ylös nostettavat sängynlaidat, tulkitaan aiemmasta poiketen rajoittamiseksi ja kirjaataan asiakastietojärjestelmään tosiasiallisena rajoitteena.

Eteva kuntayhtymässä on otettu kantaa ja panostettu rajoitustoimenpiteiden raportoinnin kehittämiseen, kirjauskäytäntöihin, ohjeisiin, asiakastietojärjestelmän kehittämiseen sekä henkilöstön kouluttamiseen.

Kiinnipitäminen on laskenut lakimuutoksen voimaantulon jälkeen usealla sadalla vuosittain (2019–2020: 271). Tästä huolimatta 2016 lakimuutos näkyy edelleen rajoitustoimenpiteiden kirjaamisen kasvuna. Voimakkain kasvu on ollut rajoittavien välineiden tai asusteiden käyttö päivittäisissä toiminnoissa (§ 42 j) (2019: 15 272 ja 2020: 20 766) osalta (+ 5494). Asiakasmäärä on pysynyt suhteellisen samana tässä luokassa 2019–2020 (+10 asiakasta). Kasvua on ollut lyhytaikaisessa erillään pitämisessä (+ 1 528) ja valvotussa liikkumisessa (+ 2 721), asiakasmäärissä ei merkittävää muutosta.

Kuntayhtymä kehitti EHRJ:n toiveesta Lifecare-asiakastietojärjestelmään toiminnon, jolla voidaan seurata rajoitetoimenpiteiden hallintopäätösten ja ratkaisuiden tilaa. Kaikkiaan rajoitteita tehtiin 33 911 ja niistä kirjallinen hallintopäätös oli kirjattu 20 874 tapauksessa. Valtaosa päätöksistä koski luokkaa Rajoittavien välineiden tai asusteiden käyttö päivittäisissä toiminnoissa, 18 191 päätöstä.

Toimenpiteet itsemääräämisoikeuden vahvistamiseksi ja panostukset henkilöstön osaamiseen ovat tuottaneet tulosta. Lisää kehitystyötä tulee kohdentaa Lifecare-järjestelmään sekä henkilöstön kirjaamisen oikeellisuuteen.

Tuloslaskelmaosan toteutuminen

TOIMINTATUOTOT	Alkuperäinen ta- lousarvio	Talousarvion muutokset	Talousarvio muutosten jälkeen	Toteuma	Poikkeama
Myyntituotot	74 098 522	-824 144	73 274 378	71 104 783	-2 169 595
Jäsenkunnat	67 383 677	-824 144	66 559 533	65 238 760	-1 320 773
Muut ulkoiset asiakkaat	6 714 845	0	6 714 845	5 866 023	-848 822
Maksutuotot	386 400	0	386 400	384 203	-2 197
Tuet ja avustukset	330 000	0	330 000	410 514	80 514
Muut toimintatuotot	4 033 306	0	4 033 306	4 013 896	-19 410
Asuntojen vuokratuotot	4 033 306	0	4 033 306	3 986 100	-47 206
Muut tuotot	0	0	0	27 796	27 796
TOIMINTATUOTOT YHTEENSÄ*)	78 848 228	-824 144	78 024 084	75 913 396	-2 110 688
TOIMINTAKULUT					
Henkilöstökulut	-55 747 865	0	-55 747 865	-55 982 128	-234 263
Palkat ja palkkiot	-44 575 450	0	-44 575 450	-45 201 266	-625 816
Eläkekulut	-8 244 593	0	-8 244 593	-8 257 939	-13 346
Muut henkilösivukulut	-1 707 175	0	-1 707 175	-1 572 896	134 279
Vapaaehtoiset henkilöstökulut	-1 220 647	0	-1 220 647	-950 027	270 620
Palvelujen ostot	-10 365 801	0	-10 365 801	-8 769 128	1 596 673
Aineet, tarvikkeet ja tavarat	-1 475 732	0	-1 475 732	-1 728 332	-252 600
Avustukset	-402 700	0	-402 700	-260 113	142 587
Kiinteistökulut	-8 680 666	0	-8 680 666	-8 471 402	209 264
Muut toimintakulut	-901 320	0	-901 320	-248 845	652 475
TOIMINTAKULUT YHTEENSÄ	-77 574 083	0	-77 574 083	-75 459 948	2 114 135
TOIMINTAKATE	1 274 144	-824 144	450 000	453 448	3 448
Rahoitustuotot ja -kulut	-6 500	0	-6 500	17 120	23 620
VUOSIKATE	1 267 644	-824 144	443 500	470 568	27 068
Poistot ja arvonalentumiset	-333 668	0	-333 668	-183 172	150 496
TILIKAUDEN TULOS	933 976	-824 144	109 832	287 396	177 564
Rahastojen muutos	0	0	0	0	0
TILIKAUDEN YLIJÄÄMÄ	933 976	-824 144	109 832	287 396	177 564

*) Toimintatuotoista on vähennetty jäsenkunnille tammikuussa 2021 hyvitetty 650 tuhannen euron ylijäämän palautus, joka on kohdennettu vuodelle 2020

Yhtymäkokous on 12.12.2019 asettanut vuoden 2020 sitovaksi tavoitetasoksi tuloslaskelman toimintakatteen. Toimintakatteen määrään on tehty talousarviomuutos yhtymäkokouksessa 17.12.2020. Vertailukelpoinen toimintakate ennen jäsenkunnille tehtyä palautusta olisi 1,1 miljoonaa euroa. Kiinteistökulut on niiden merkittävyyden vuoksi esitetty yhtenä kokonaisuutena (vrt. tuloslaskelma).

Investointiosan toteutuminen

	Talousarvio	Toteuma	Poikkeama
Palvelutoiminnot			
Aineelliset hyödykkeet	200 000	10 102	-189 898
Muut laitteet ja kalusteet	200 000	10 102	-189 898
Tukipalvelut			
Aineettomat hyödykkeet	250 000	119 216	-130 784
Muut pitkävaikutteiset menot	250 000	119 216	-130 784
Investoinnit yhteensä	450 000	129 318	-320 682

Rahoitusosan toteutuminen

	Alkuperäinen talousarvio	Talousarvion muutokset	Talousarvio muutosten jälkeen	Toteuma	Poikkeama
Toiminta ja investoinnit					
Toiminnan rahavirta					
Vuosikate	1 267 644	-824 144	443 500	470 568	27 068
Tulorahoituksen korjaukset	0	0	0	-26 190	-26 190
Investointien rahavirta					
Investointimenot	-450 000	0	-450 000	-129 318	320 682
Pysyvien vastaavien hyödykkeiden luovutusvoitot	0	0	0	26 190	26 190
Toiminta ja investoinnit, netto	817 644	-824 144	-6 500	341 250	347 750
Rahoitustoiminta					
Antolainauksen muutokset					
Antolainasaamisten lisäys muille	0	0	0	0	0
Antolainasaamisten vähennys muilta	0	0	0	0	0
Muut maksuvalmiuden muutokset	0	0	0	274 758	274 758
Vaikutus maksuvalmiuteen	817 644	-824 144	-6 500	616 008	622 508

Tilinpäätöslaskelmat

Tuloslaskelma

	1.1.-31.12.2020	1.1.-31.12.2019
Toimintatuotot *)		
Myyntituotot	71 104 782,53	71 825 710,94
Maksutuotot	384 203,43	663 588,25
Tuet ja avustukset	410 513,52	367 785,30
Muut toimintatuotot	4 013 896,43	3 984 679,94
	<u>75 913 395,91</u>	<u>76 841 764,43</u>
Toimintakulut		
Henkilöstökulut		
Palkat ja palkkiot	-45 201 266,15	-43 338 606,92
Henkilösivukulut		
Eläkekulut	-8 257 939,49	-8 027 712,48
Muut henkilösivukulut	-1 572 896,15	-1 562 023,01
Palvelujen ostot	-9 662 005,22	-12 382 787,68
Aineet, tarvikkeet ja tavarat	-1 981 325,28	-1 950 232,44
Avustukset	-260 113,28	-400 114,00
Muut toimintakulut	-8 524 402,49	-8 765 628,76
	<u>-75 459 948,06</u>	<u>-76 427 105,29</u>
Toimintakate	453 447,85	414 659,14
Rahoitustuotot ja -kulut		
Korkotuotot	0,07	213,88
Muut rahoitustuotot	45 570 67	44 773,23
Korkokulut	-6 295,83	-6 230,34
Muut rahoituskulut	-22 154,53	-1 380,51
	<u>17 120,38</u>	<u>37 376,26</u>
Vuosikate	470 568,23	452 035,40
Poistot ja arvonalentumiset		
Suunnitelman mukaiset poistot	-183 172,46	-242 977,24
Tilikauden tulos	287 395,77	209 058,16
TILIKAUDEN YLIJÄÄMÄ	287 395,77	209 058,16

*) Toimintatuotoista on vähennetty jäsenkunnille tammikuussa 2020 hyvitetty 0,65 miljoonan euron ylijäämän palautus, joka on kohdistettu vuodelle 2020.

Rahoituslaskelma

	1.1.-31.12.2020	1.1.-31.12.2019
Toiminnan rahavirta		
Vuosikate	470 568,23	452 035,40
Tulorahoituksen korjaukset	-26 189,51	0,00
	444 378,72	452 035,40
Investointien rahavirta		
Investointimenot	-129 318,23	-128 644,65
Pysyvien vastaavien hyödykkeiden luovutustulot	26 189,51	0,00
	-103 128,72	-128 644,65
Toiminnan ja investointien rahavirta	341 250,00	323 390,75
Rahoituksen rahavirta		
Antolainauksen muutokset		
Antolainasaamisten lisäys	0,00	-4 446,00
Antolainasaamisten vähennys	0,00	4 446,00
Muut maksuvalmiuden muutokset		
Vaihto-omaisuuden muutos	-181 084,08	0,00
Saamisten muutos	536 265,09	-1 106 325,39
Korottomien velkojen muutos	-80 422,90	1 768 974,50
Rahoituksen rahavirta	274 758,11	662 649,11
Rahavarojen muutos	616 008,11	986 039,86
Rahavarat 31.12.	11 250 375,43	10 634 367,32
Rahavarat 1.1.	10 634 367,32	9 648 327,46
	<u>616 008,11</u>	<u>986 039,86</u>

Tase

VASTAAVAA	31.12.2020	31.12.2019
PYSYVÄT VASTAAVAT		
Aineettomat hyödykkeet		
Aineettomat oikeudet	66 458,07	112 553,77
Muut pitkävaikutteiset menot	171 803,11	116 105,70
	238 261,18	228 659,47
Aineelliset hyödykkeet		
Rakennukset	272 606,31	296 311,23
Koneet ja kalusto	47 279,62	87 030,64
	<u>319 885,93</u>	<u>383 341,87</u>
Sijoitukset		
Osakkeet ja osuudet	13 453 351,48	13 453 351,48
PYSYVÄT VASTAAVAT YHTEENSÄ	14 011 498,59	14 065 352,82
VAIHTUVAT VASTAAVAT		
Vaihto-omaisuus		
Valmiit tuotteet	181 084,08	0,00
Saamiset		
Lyhytaikaiset saamiset		
Myyntisaamiset	6 484 225,34	6 832 381,96
Muut saamiset	661 638,47	788 869,45
Siirtosaamiset	466 788,81	527 666,30
	<u>7 612 652,62</u>	<u>8 148 917,71</u>
Rahat ja pankkisaamiset	11 250 375,43	10 634 367,32
VAIHTUVAT VASTAAVAT YHTEENSÄ	19 044 112,13	18 783 285,03
VASTAAVAA YHTEENSÄ	33 055 610,72	32 848 637,85
VASTATTAVAA		
	31.12.2020	31.12.2019
OMA PÄÄOMA		
Peruspääoma	16 118 152,83	16 118 152,83
Kehittämisrahasto	178 000,00	178 000,00
Edellisten tilikausien yli- / alijäämä	1 842 420,23	1 633 362,07
Tilikauden yli- / alijäämä	287 395,77	209 058,16
OMA PÄÄOMA YHTEENSÄ	<u>18 425 968,83</u>	<u>18 138 573,06</u>
VIERAS PÄÄOMA		
Lyhytaikainen		
Ostovelat	2 182 220,49	2 688 570,30
Muut velat	5 313 562,96	5 119 836,03
Siirtovelat	7 133 858,44	6 901 658,46
VIERAS PÄÄOMA YHTEENSÄ	<u>14 629 641,89</u>	<u>14 710 064,79</u>
VASTATTAVAA YHTEENSÄ	33 055 610,72	32 848 637,85

Konsernituloslaskelma

	1.1. - 31.12.2020	1.1. - 31.12.2019
Toimintatuotot	76 841 284,89	78 151 190,94
Toimintakulut	-73 605 440,28	-74 567 156,08
Osuus osakkuusyhteisöjen voitosta/tappiosta	29 360,06	51 690,44
Toimintakate	3 265 204,67	3 635 725,30
Rahoitustuotot ja -kulut		
Korkotuotot	0,07	307,87
Muut rahoitustuotot	45 046,51	44 207,90
Korkokulut	-409 869,94	-423 739,58
Muut rahoituskulut	-79 013,27	-1 514,31
Vuosikate	2 821 368,04	3 254 987,18
Poistot ja arvonalentumiset		
Suunnitelman mukaiset poistot	-2 145 264,27	-2 207 651,21
Tilikauden tulos	676 103,77	1 047 335,97
Vähemmistöosuus	-83 670,98	-294 316,01
TILIKAUDEN YLIJÄÄMÄ	592 432,79	753 019,96

Konsernirahoituslaskelma

	1.1.-31.12.2020	1.1.-31.12.2019
Toiminnan rahavirta		
Vuosikate	2 821 368,04	3 254 987,18
Tulorahoituksen korjaukset	-36 363,01	-31 565,62
	<u>2 785 005,03</u>	<u>3 223 421,56</u>
Investointien rahavirta		
Investointimenojen lisäykset	-2 149 856,39	-547 263,02
Pysyvien vastaavien hyödykkeiden luovutustulot	26 189,51	33 855,97
	<u>-2 123 666,88</u>	<u>-513 407,05</u>
Toiminnan ja investointien rahavirta	661 338,15	2 710 014,51
Rahoituksen rahavirta		
Antolainauksen muutokset		
Antolainasaamisten lisäykset	-39 449,05	-80 291,44
Antolainasaamisten vähennykset	50 262,33	4 446,00
	<u>10 813,28</u>	<u>-75 845,44</u>
Lainakannan muutokset		
Pitkäaikaisten lainojen lisäys	300 000,00	0,00
Pitkäaikaisten lainojen vähennys	-1 026 499,81	-1 009 039,93
	<u>-726 499,81</u>	<u>-1 009 039,93</u>
Muut maksuvalmiuden muutokset		
Vaihto-omaisuuden muutos	-181 084,08	0,00
Saamisten muutos	481 237,81	-1 673 010,81
Korottomien velkojen muutos	399 926,44	1 029 314,15
	<u>700 080,17</u>	<u>-643 696,66</u>
Rahoituksen rahavirta	-15 606,36	-1 728 582,03
Rahavarojen muutos	645 731,79	981 432,48
Rahavarat 31.12.	12 185 658,97	11 539 927,18
Rahavarat 1.1.	11 539 927,18	10 558 494,70
	<u>645 731,79</u>	<u>981 432,48</u>

Konsernitase

VASTAAVAA	31.12.2020	31.12.2019
PYSYVÄT VASTAAVAT		
Aineettomat hyödykkeet		
Aineettomat oikeudet	66 458,07	112 553,77
Muut pitkävaikutteiset menot	171 803,11	116 105,70
	<u>238 261,18</u>	<u>228 659,47</u>
Aineelliset hyödykkeet		
Maa- ja vesialueet	3 823 381,25	3 789 442,12
Rakennukset	39 776 795,50	41 404 450,47
Koneet ja kalusto	59 012,95	100 119,18
Ennakkomaksut ja keskeneräiset hankinnat	1 755 726,19	125 913,71
	<u>45 414 915,89</u>	<u>45 419 925,48</u>
Sijoitukset		
Osakkuusyhtiöosuudet	429 006,49	399 646,43
Muut osakkeet ja osuudet	1 329 125,75	1 368 375,59
Muut saamiset	592 998,97	583 748,97
	<u>2 351 131,21</u>	<u>2 351 770,99</u>
PYSYVÄT VASTAAVAT YHTEENSÄ	48 004 308,28	48 000 355,94
VAIHTUVAT VASTAAVAT		
Vaihto-omaisuus		
Valmiit tuotteet	181 084,08	0,00
Saamiset		
Lyhytaikaiset saamiset		
Myyntisaamiset	6 490 555,82	6 840 441,00
Muut saamiset	1 017 449,48	1 088 869,45
Siirtosaamiset	468 004,70	527 937,36
	<u>7 976 010,00</u>	<u>8 457 247,81</u>
Rahat ja pankkisaamiset	12 185 658,97	11 539 927,18
VAIHTUVAT VASTAAVAT YHTEENSÄ	20 342 753,05	19 997 174,99
VASTAAVAA YHTEENSÄ	68 347 061,33	67 997 530,93

VASTATTAVAA	31.12.2020	31.12.2019
OMA PÄÄOMA		
Peruspääoma	16 118 152,83	16 118 152,83
Muut omat rahastot	355 591,99	355 591,99
Edellisten tilikausien yli-/alijäämä	1 061 761,11	308 741,15
Tilikauden yli-/alijäämä	592 432,79	753 019,96
OMA PÄÄOMA YHTEENSÄ	<u>18 127 938,72</u>	<u>17 535 505,93</u>
VÄHEMMISTÖOSUUDET	527 025,13	443 354,15
VIERAS PÄÄOMA		
Pitkäaikainen		
Lainat rahoituslaitoksilta	36 000 133,05	36 694 092,86
Lainat julkisyhteisöiltä	70 000,00	130 000,00
	<u>36 070 133,05</u>	<u>36 824 092,86</u>
Lyhytaikainen		
Lainat rahoituslaitoksilta	993 959,81	966 499,81
Lainat julkisyhteisöiltä	60 000,00	60 000,00
Ostovelat	2 626 330,34	3 049 610,58
Muut velat	2 676 015,40	2 087 003,64
Siirtovelat	7 265 658,88	7 031 463,96
	<u>13 621 964,43</u>	<u>13 194 577,99</u>
VIERAS PÄÄOMA YHTEENSÄ	49 692 097,48	50 018 670,85
VASTATTAVAA YHTEENSÄ	68 347 061,33	67 997 530,93

Tilinpäätöksen liitetiedot

Tilinpäätöksen laatimista ja esittämistapaa koskevat liitetiedot

Tilinpäätöksen laatimista koskevat liitetiedot

- 1) Tilinpäätöstä laadittaessa noudatetut arvostusperiaatteet ja -menetelmät sekä jaksotusperiaatteet ja -menetelmät

Jaksotusperiaatteet

Tulot ja menot on merkitty tuloslaskelmaan suoriteperusteen mukaisesti.

Pysyvien vastaavien arvostus

Pysyvien vastaavien aineelliset ja aineettomat hyödykkeet on merkitty taseeseen hankintameno-
noon vähennettynä suunnitelman mukaisilla poistoilla. Suunnitelman mukaiset poistot on las-
kettu kuntayhtymän hallituksen hyväksymän poistosuunnitelman mukaisesti. Laskentaperus-
teet on esitetty tuloslaskelman liitetiedoissa kohdassa Selvitys suunnitelman mukaisten pois-
tojen perusteista ja niiden muutoksista.

Sijoitusten arvostus

Pysyvien vastaavien sijoitukset on merkitty taseeseen hankintameno- tai sitä alempan ar-
voon. Arvostuksen perusteena on ollut hyödykkeen todennäköisesti tulevaisuudessa kerryt-
tävä tulo tai sen arvo palvelutuotannossa.

Vaihto-omaisuus

Vaihto-omaisuus on merkitty taseeseen hankintameno- tai sitä alempan arvoon.

Rahoitusomaisuuden arvostus

Saamiset on merkitty taseeseen nimellisarvoon tai sitä alempan todennäköiseen arvoon.

Johdannaissopimukset

Johdannaissopimukset sisältävät koronvaihtosopimuksen. Suojaamistarkoituksessa tehty ko-
ronvaihtosopimus on esitetty liitetiedoissa kohdassa Muut taseen ulkopuoliset järjestelyt. Kor-
kojohdannaisesta aiheutuneet kassavirrat on kirjattu tilikauden aikana korkokulujen oikaisuksi.
Sopimus on voimassa 7.11.2022 asti.

Konsernitili

Kuntayhtymän kuntakonsernitilisopimuksen tiliehtojen mukaisesti sopimukseen liitetyn kun-
tayhtymän 100% omistetun tytäryhteisön rahavarat esitetään kuntayhtymän tilinpäätöksessä
sekä rahojen ja pankkisaamisten lisäyksenä että lyhytaikaisena velkana tytäryhteisöille. Vas-
taavasti tytäryhteisön negatiivinen tilin saldo esitetään sekä kuntayhtymän lyhytaikaisena lai-
nasaamisena tytäryhteisöltä että rahojen ja pankkisaamisten vähennyksenä.

Vuoden 2020 taseen rahat ja pankkisaamiset sisältävät konsernitilin yhteenlaskettua saldoa
pankissa 9 249 219,32 euroa. Konsernitiliin liittyviä lyhytaikaisia velkoja tytäryhtiölle on
2 673 150,68 euroa.

Konsernitilinpäätöksen laatimista koskevat liitetiedot

Konsernitilinpäätöksen laajuus

Konsernitilinpäätökseen on yhdistetty molemmat tytäryhtiöt, 100% omistettu Uudenmaan Vammaispalvelut Oy ja 60% omistettu Kiinteistö Oy Hämeenlinnan Virvelinranta.

Sisäiset liiketapahtumat ja katteet

Konserniyhteisöjen keskinäiset tuotot ja kulut sekä saamiset ja velat on vähennetty konsernituloslaskelmaa ja konsernitasetta laadittaessa.

Keskinäisen omistuksen eliminointi

Kuntayhtymän ja konsernin tytäryhtiöiden keskinäinen omistus on eliminoitu.

Vähemmistöosuudet

Vähemmistöosuudet on erotettu konsernin yli- ja alijäämästä konsernituloslaskelmassa ja konsernin omasta pääomasta konsernitaseessa.

Osakkuusyhteisöt

Osakkuusyhteisöt on yhdistelty sovelletulla pääomaosuusmenetelmällä.

Tuloslaskelmaa koskevat liitetiedot

2) Toimintatuotot tehtävälueittain

	KONSERNI		KUNTAYHTYMÄ	
	2020	2019	2020	2019
Myyntituotot jäsenkunnilta/ kuntayhtymiltä	65 322 359,60	65 756 012,03	65 322 359,60	65 756 012,03
Myyntituotot muilta kunnilta/kuntayhtymiltä	3 277 092,90	3 542 606,02	3 277 092,90	3 542 606,20
Myyntituotot muilta	2 445 975,03	2 470 912,71	2 505 330,03	2 527 092,51
Maksutuotot	384 203,43	663 588,25	384 203,43	663 588,25
Tuet ja avustukset	410 513,52	367 785,30	410 513,52	367 785,30
Vuokratuotot	4 901 159,83	5 176 763,21	3 986 100,02	3 961 481,78
Muut toimintatuotot	99 980,58	173 523,24	27 796,41	23 198,36
Yhteensä	76 841 284,89	78 151 190,94	75 913 395,91	76 841 764,43

3) Palvelujen ostojen erittelyt

	KUNTAYHTYMÄ	
	2020	2019
Asiakaspalvelujen ostot	1 249 399,72	1 392 741,89
Muiden palvelujen ostot	8 412 605,50	10 990 045,79
	9 662 005,22	12 362 787,68

4) Suunnitelman mukaisten poistojen perusteet

Eteva konsernissa pysyvien vastaavien hyödykkeiden poistojen määrittämiseen on käytetty ennalta laadittua poistosuunnitelmaa. Suunnitelman mukaiset poistot on laskettu pysyvien vastaavien hyödykkeiden hankintamenoista arvioidun taloudellisen käyttöiän mukaan.

Arvioidut poistoajat ja poistomenetelmät ovat seuraavat:

Aineettomat oikeudet	5 vuotta	tasapoisto
Muut pitkävaikutteiset menot	3 vuotta	tasapoisto
Rakennukset ja rakennelmat	25–40 vuotta	tasapoisto
Rakennusten peruseräparannus	10–20 vuotta	tasapoisto
Kiinteät rakenteet ja laitteet	10 vuotta	tasapoisto
Koneet ja kalusto	3–7 vuotta	tasapoisto

Pienet pysyvien vastaavien hyödykkeiden hankinnat, joiden hyödykekohtainen hankintameno on alle 8 400 euroa on kirjattu pääsääntöisesti vuosikuluksi.

5) Pysyvien vastaavien hyödykkeiden ja sijoitusten luovutusvoitot ja -tappiot

	KONSERNI		KUNTAYHTYMÄ	
	2020	2019	2020	2019
Muut toimintatuotot				
Maa- ja vesialueiden luovutusvoitot	0,00	5 369,20	0,00	0,00
Rakennusten luovutusvoitot	0,00	97 560,59	0,00	0,00
Koneet ja kalusto	26 189,51	1 209,68	26 189,51	1 209,68
Osakkeet ja osuudet	38 750,16	0,00	0,00	0,00
Luovutusvoitot yhteensä	<u>64 939,67</u>	<u>104 139,47</u>	<u>26 189,51</u>	<u>1 209,68</u>

6) Osinkotuotot ja peruspääoman korkotuottojen erittely

	KONSERNI		KUNTAYHTYMÄ	
	2020	2019	2020	2019
Osinkotuotot muista yhteisöistä	16 927,50	16 270,50	16 927,50	16 270,50

Tasetta koskevat liitetiedot

Taseen vastaavia koskevat liitetiedot

7) Pysyvät vastaavat tase-eräkohtaisesti

Aineettomat hyödykkeet	KONSERNI		KUNTAYHTYMÄ	
	2020	2019	2020	2019
Aineettomat oikeudet				
Poistamaton hankintameno 1.1.	112 553,77	113 409,13	112 553,77	113 299,87
Lisäykset tilikauden aikana	0,00	46 440,00	0,00	46 440,00
Vähennykset tilikauden aikana				
Siirrot erien välillä				
Tilikauden poisto	-46 095,70	-47 295,36	-46 095,70	-47 186,10
Poistamaton hankintameno 31.12.	66 458,07	112 553,77	66 458,07	112 553,77
Muut pitkävaikutteiset menot				
Poistamaton hankintameno 1.1.	116 105,70	138 148,97	116 105,70	110 089,79
Lisäykset tilikauden aikana	119 216,23	96 226,33	119 216,23	96 226,33
Vähennykset tilikauden aikana				
Siirrot erien välillä	119 216,23	32 178,78	119 216,23	32 178,78
Tilikauden poisto	-63 518,82		-63 518,82	-90 210,42
Poistamaton hankintameno 31.12.	171 803,11	116 105,70	171 803,11	116 105,70
Ennakkomaksut				
Poistamaton hankintameno 1.1.	0,00	26 797,68	0,00	26 797,68
Lisäykset tilikauden aikana	119 216,23	5 373,10	119 216,23	5 373,10
Vähennykset tilikauden aikana	-119 216,23	-32 170,78	-119 216,23	-32 170,78
Siirrot erien välillä	-119 216,23	-32 170,78	-119 216,23	-32 170,78
Poistamaton hankintameno 31.12.	0,00	0,00	0,00	0,00
Aineettomat hyödykkeet yhteensä	238 261,18	228 659,47	238 261,18	228 659,47

Aineelliset hyödykkeet	KONSERNI		KUNTAYHTYMÄ	
	2020	2019	2020	2019
Maa- ja vesialueet				
Poistamaton hankintameno 1.1.	3 789 442,12	3 791 829,43	0,00	0,00
Lisäykset tilikauden aikana	33 939,13			
Vähennykset tilikauden aikana		-2 387,31		
Siirrot erien välillä				
Poistamaton hankintameno 31.12.	3 823 381,25	3 789 442,12	0,00	0,00
Rakennukset				
Poistamaton hankintameno 1.1.	41 404 450,47	43 073 791,98	296 311,23	320 016,15
Lisäykset tilikauden aikana	349 998,55	323 970,28		
Rahoitusosuudet tilikaudella				
Vähennykset tilikauden aikana		-39 468,66		
Siirrot erien välillä	349 998,55	292 404,66		
Tilikauden poisto	-1 977 653,52	-1 953 843,13	-23 704,92	-23 704,92
Poistamaton hankintameno 31.12.	39 776 795,50	41 404 450,47	272 606,31	296 311,23
Koneet ja kalusto				
Poistamaton hankintameno 1.1.	100 119,18	167 286,30	87 030,64	156 130,44
Lisäykset tilikauden aikana	16 890,00	21 076,00	10 102,00	12 776,00
Vähennykset tilikauden aikana				
Siirrot erien välillä				
Tilikauden poisto	-57 996,23	-88 243,12	-49 853,02	-81 875,80
Poistamaton hankintameno 31.12.	59 012,95	100 119,18	47 279,62	87 030,64
Ennakkomaksut ja keskeneräiset hankinnat				
Poistamaton hankintameno 1.1.	125 913,71	0,00	0,00	0,00
Lisäykset tilikauden aikana	1 979 811,03	412 627,06		
Vähennykset tilikauden aikana	-349 998,55	-286 713,35		
Siirrot erien välillä	-349 998,55	-292 404,66		
Poistamaton hankintameno 31.12.	1 755 726,19	125 913,71	0,00	0,00
Aineelliset hyödykkeet yhteensä	45 414 915,89	45 419 925,48	319 885,93	383 341,87

Sijoitukset	KONSERNI		KUNTAYHTYMÄ	
	2020	2019	2020	2019
Tytäryhtiöosakkeet				
Poistamaton hankintameno 1.1.			13 447 728,16	13 447 728,16
Lisäykset tilikauden aikana				
Vähennykset tilikauden aikana				
Siirrot erien välillä				
Poistamaton hankintameno 31.12.			13 447 728,16	13 447 728,16
Osakkuusyhtiöosuudet				
Poistamaton hankintameno 1.1.	399 646,43	328 344,29	0,00	0,00
Lisäykset tilikauden aikana	30 199,05	71 302,14		
Vähennykset tilikauden aikana	-838,99			
Siirrot erien välillä				
Poistamaton hankintameno 31.12.	429 006,49	399 646,43	0,00	0,00
Muut osakkeet ja osuudet				
Poistamaton hankintameno 1.1.	1 368 375,59	1 363 832,29	5 623,32	5 623,32
Lisäykset tilikauden aikana	10 173,50	4 543,30		
Vähennykset tilikauden aikana	-49 423,34			
Siirrot erien välillä				
Poistamaton hankintameno 31.12.	1 329 125,75	1 368 375,59	5 623,32	5 623,32
Saamiset muut yhteisöt (palautuskelpoiset liittymismaksut)				
Poistamaton hankintameno 1.1.	583 748,97	583 748,97	0,00	0,00
Lisäykset tilikauden aikana	9 250,00			
Vähennykset tilikauden aikana				
Siirrot erien välillä				
Poistamaton hankintameno 31.12.	592 998,97	583 748,97	0,00	0,00
Sijoitukset yhteensä	2 351 131,21	2 275 925,55	13 453 351,48	13 453 351,48
Pysyvät vastaavat yhteensä				
Poistamaton hankintameno 1.1.	48 000 355,94	49 587 189,04	14 065 352,82	14 179 685,41
Lisäykset tilikauden aikana	2 668 693,72	981 558,21	248 534,46	160 815,43
Rahoitusosuudet tilikaudella	0,00	0,00	0,00	0,00
Vähennykset tilikauden aikana	-519 477,11	-360 740,10	-119 216,23	-32 170,78
Siirrot erien välillä	0,00	0,00	0,00	0,00
Tilikauden poisto	-2 145 264,27	-2 207 651,21	-183 172,46	-242 977,24
Poistamaton hankintameno 31.12.	48 004 308,28	48 000 355,94	14 011 498,59	14 065 352,82

8) Tytäryhtiöt ja osakkuusyhtiöt

Nimi	Kotipaikka	Kuntayhtymän omistusosuus	Konsernin omistusosuus	Kuntayhtymäkonsernin osuus (1000 €)		
				omasta pääomasta	vieraasta pääomasta	tilikauden voitosta/tappiosta
Tytäryhtiöt						
Uudenmaan Vammaispalvelut Oy	Mäntsälä	100 %	100 %	11 986	32 868	140
Kiinteistö Oy Hämeenlinnan Virvelinranta	Hämeenlinna	36,67 %	60 %	791	2 926	126
Osakkuusyhtiöt						
Kiinteistö Oy Järvenpääntie 640 Y	Järvenpää		42,9174 %	276	1 736	-1
Kiinteistö Oy Mäntsälän toimistotalo	Mäntsälä		49 %	153	1 888	18

9) Sijoitukset

Osakkeet ja osuudet	KONSERNI		KUNTAYHTYMÄ	
	2020	2019	2020	2019
Elisa Oyj				
Jälleenhankintahinta	410 560,50	450 637,50	410 560,50	450 637,50
Kirjanpitoarvo	0,00	0,00	0,00	0,00

10) Lyhytaikaiset saamiset tytär- ja osakkuusyhtiöiltä

Saamiset tytäryhtiöiltä	KONSERNI		KUNTAYHTYMÄ	
	2020	2019	2020	2019
Myyntisaamiset			524,16	565,33

11) Siirtosaamiin sisältyvät olennaiset erät

	KONSERNI		KUNTAYHTYMÄ	
	2020	2019	2020	2019
Kelan korvaus työterveyshuollosta	300 000,00	285 000,00	300 000,00	285 000,00
Sairauspäiväraha ja tapaturma-korvaukset	10 142,27	4 456,12	10 142,27	4 456,12
Sosiaalivakuutusmaksut	0,00	116 612,46	0,00	116 612,46
Palkkatuki	0,00	5 535,72	0,00	5 535,72
Virikekortit	50 355,41	38 135,22	50 355,41	38 135,22
Käyttöoikeusmaksut	40 334,58	49 787,50	40 334,58	49 787,50
Muut siirtosaatavat	67 172,44	28 410,34	65 956,55	28 139,28
Lyhytaikaiset siirtosaamiset yhteensä	468 004,70	527 937,36	466 788,81	527 666,30

Taseen vastattavia koskevat liitetiedot

12) Oman pääoman erittely

	KONSERNI		KUNTAYHTYMÄ	
	2020	2019	2020	2019
Peruspääoma 1.1	16 118 152,83	16 118 152,83	16 118 152,83	16 118 152,83
Peruspääoma 31.12	16 118 152,83	16 118 152,83	16 118 152,83	16 118 152,83
Muut omat rahastot				
Sijoitetun vapaan oman pääoman rahasto 1.1.	177 591,99	177 591,99	0,00	0,00
Sijoitetun vapaan oman pääoman rahasto 31.12.	177 591,99	177 591,99	0,00	0,00
Kehittämisrahasto 1.1.	178 000,00	178 000,00	178 000,00	178 000,00
Siirrot rahastoon				
Kehittämisrahasto 31.12.	178 000,00	178 000,00	178 000,00	178 000,00
Muut omat rahastot yhteensä 31.12.	355 591,99	355 591,99	178 000,00	178 000,00
Edellisten tilikausien ylijäämä / alijäämä 1.1.	308 741,15	-1 247 141,16	1 633 362,07	693 329,36
Siirrot edelliseltä tilikaudelta	753 019,96	1 555 882,31	209 058,16	940 032,71
Edellisten tilikausien ylijäämä / alijäämä 31.12.	1 061 761,11	308 741,15	1 842 420,23	1 633 362,07
Tilikauden ylijäämä / alijäämä	592 432,79	753 019,96	287 395,77	209 058,16
Oma pääoma yhteensä	18 127 938,72	17 535 505,93	18 425 968,83	18 138 573,06

13) Peruspääoman jakautuminen jäsenkunnittain

	31.12.2020		31.12.2019	
	jäsenkunnan osuus peruspää- omasta	%-osuus	jäsenkunnan osuus peruspää- omasta	%-osuus
Asikkala	81 641,74	0,506520	81 641,74	0,506520
Askola	103 559,54	0,642503	103 559,54	0,642503
Espoo	2 279 254,68	14,140917	2 279 254,68	14,140917
Forssa	103 550,12	0,642444	103 550,12	0,642444
Hanko	190 050,29	1,179107	190 050,29	1,179107
Hattula	72 177,67	0,447804	72 177,67	0,447804
Hausjärvi	62 914,04	0,390330	62 914,04	0,390330
Heinola	140 393,32	0,871026	140 393,32	0,871026
Hollola	96 044,01	0,595875	96 044,01	0,595875
Humpkala	27 386,11	0,169908	27 386,11	0,169908
Hyvinkää	1 161 648,06	7,207079	1 161 648,06	7,207079
Hämeenlinna	525 215,58	3,258535	525 215,58	3,258535
Iitti	60 000,00	0,372251	60 000,00	0,372251
Inkoo	23 275,21	0,144404	23 275,21	0,144404
Janakkala	71 301,32	0,442367	71 301,32	0,442367
Jokioinen	30 761,34	0,190849	30 761,34	0,190849
Järvenpää	561 731,07	3,485083	561 731,07	3,485083
Karkkila	320 123,72	1,986107	320 123,72	1,986107
Kauniainen	123 494,47	0,766183	123 494,47	0,766183
Kerava	612 295,77	3,798796	612 295,77	3,798796
Kirkkonummi	417 705,27	2,591521	417 705,27	2,591521
Kärkölä	64 637,01	0,401020	64 637,01	0,401020
Lahti	751 644,60	4,663342	751 644,60	4,663342
Lapinjärvi	155 796,15	0,966588	155 796,15	0,966588
Lohja	1 189 087,73	7,377320	1 189 087,73	7,377320
Loppi	75 617,76	0,469147	75 617,76	0,469147
Loviisa	228 474,25	1,417496	228 474,25	1,417496
Myrskylä	58 752,64	0,364512	58 752,64	0,364512
Mäntsälä	367 992,51	2,283094	367 992,51	2,283094
Nurmijärvi	543 304,37	3,370761	543 304,37	3,370761
Orimattila	708 760,42	4,397281	708 760,42	4,397281
Padasjoki	35 143,82	0,218039	35 143,82	0,218039
Pornainen	89 569,87	0,555708	89 569,87	0,555708
Porvoo	895 804,66	5,557738	895 804,66	5,557738
Pukkila	62 069,88	0,385093	62 069,88	0,385093
Raasepori	257 812,70	1,599518	257 812,70	1,599518
Riihimäki	151 392,16	0,939265	151 392,16	0,939265
Sipoo	128 214,86	0,795469	128 214,86	0,795469
Siuntio	53 321,52	0,330817	53 321,52	0,330817
Sysmä	71 742,57	0,445104	71 742,57	0,445104
Tammela	54 725,58	0,339528	54 725,58	0,339528
Tuusula	562 020,25	3,486878	562 020,25	3,486878
Vantaa	1 967 579,03	12,207224	1 967 579,03	12,207224
Vihti	566 044,66	3,511846	566 044,66	3,511846
Ypäjä	14 120,50	0,087606	14 120,50	0,087606
	16 118 152,83	100,00	16 118 152,83	100,00

14) Pitkäaikaiset velat, myöhemmin kuin viiden vuoden kuluttua erääntyvät

	KONSERNI		KUNTAYHTYMÄ	
	2020	2019	2020	2019
Lainat rahoituslaitoksilta	31 598 543,67	32 054 061,17	0,00	0,00

15) Lyhytaikaiset velat tytäryhtiöille ja osakkuusyhtiöille

	KONSERNI		KUNTAYHTYMÄ	
	2020	2019	2020	2019
Velat tytäryhtiöille				
Konsernitili			2 673 150,68	3 186 995,23
Ostovelat			8 603,59	0,00
Lyhytaikaiset velat yhteensä			2 681 754,27	3 186 995,23

16) Sekkitililimiitti

	KONSERNI		KUNTAYHTYMÄ	
	2020	2019	2020	2019
Luotollisen sekkitilin limiitti 31.12.	5 500 000,00	5 500 000,00	5 500 000,00	5 500 000,00
- siitä käyttämättä oleva määrä	5 500 000,00	5 500 000,00	5 500 000,00	5 500 000,00

17) Siirtovelkoihin sisältyvät olennaiset erät

	KONSERNI		KUNTAYHTYMÄ	
	2020	2019	2020	2019
Lomapalkkavelan ja henkilösivukulujen jaksotus	7 088 093,10	6 849 220,88	7 037 218,50	6 802 744,32
Muiden palkkojen ja henkilösivukulujen jaksotus	101 208,94	96 004,14	89 608,49	84 999,91
Korkojaksotukset	69 151,84	70 068,27	0,00	0,00
Muut siirtovelat	7 205,00	16 170,67	7 031,45	13 914,23
Siirtovelat yhteensä	7 265 658,88	7 031 463,96	7 133 858,44	6 901 658,46

Vakuuksia, vastuusitoumuksia ja taseen ulkopuolisia järjestelyjä koskevat liitetiedot

18) Kiinnitykset velkojen vakuutena

	KONSERNI		KUNTAYHTYMÄ	
	2020	2019	2020	2019
Velat, joiden vakuudeksi annettu kiinnityksiä kiinteistöihin				
Lainat rahoitus- ja vakuutuslaitoksilta	31 254 115,70	31 792 486,75		
Vakuudeksi annetut kiinnitykset	46 551 407,12	46 551 407,12		
Velat, joiden vakuudeksi annettu kiinnityksiä tontin vuokraoikeuteen				
Lainat rahoitus- ja vakuutuslaitoksilta	5 569 977,16	6 058 105,92		
Vakuudeksi annetut kiinnitykset	13 290 270,00	13 290 270,00		
Vakuudeksi annetut kiinnitykset yhteensä	59 841 677,12	59 841 677,12		

19) Vuokravastuut

	KONSERNI		KUNTAYHTYMÄ	
	2020	2019	2020	2019
Vuokravastuut yhteensä	3 932 011,68	4 258 090,41	0,00	0,00
Seuraavalla tilikaudella maksettavat	244 362,78	239 988,67	0,00	0,00
Leasingvastuut yhteensä	1 025 572,68	1 017 563,13	1 025 572,68	1 017 563,13
Seuraavalla tilikaudella maksettavat	473 584,25	444 158,25	473 584,25	444 158,25

Leasingvuokrasopimuksiin ei sisälly olennaisia irtisanomis- ja lunastusehdon mukaisia vastuuta. Kuntayhtymällä ei ole määräaikaista vuokrasopimuksia.

20) Muut kuntayhtymän antamat vastuusitoumukset

	KONSERNI		KUNTAYHTYMÄ	
	2020	2019	2020	2019
Lainojen takaus				
Takaukset samaan konserniin kuuluvien yhteisöjen puolesta				
Alkuperäinen pääoma			7 296 473,04	7 296 473,04
Jäljellä oleva pääoma			4 021 844,79	3 968 784,99
Takaukset muiden puolesta				
Alkuperäinen pääoma	2 940 000,00	2 940 000,00	2 940 000,00	2 940 000,00
Jäljellä oleva pääoma	2 021 250,00	2 143 750,00	2 021 250,00	2 143 750,00

21) Muut taseen ulkopuoliset järjestelyt

	KONSERNI		KUNTAYHTYMÄ	
	2020	2019	2020	2019
Korkoriskin suojaamistarkoitus				
Lisähyötyswap 1161642/1512514				
Lisähyötyswap 1161642/1512514 on tehty yksittäisen lainan korkoriskin suojaamiseksi. Koronvaihtosopimuksella muutettu vaihtuva korko kiinteäksi. Lainan ja koronvaihtosopimuksen pääoma, eräpäivä sekä koronmaksupäivät vastaavat toisiaan.				
Sopimus erääntyy 7.11.2022				
Lainan pääomaa vastaava nimellisarvo	3 158 238,00	3 565 756,00		
Käypä arvo (pankin ilmoituksen mukaan)	-213 106,00	-331 813,00		
Korkojohdannaisten osalta esitetty nimellisarvon lisäksi käypä arvo, joka on negatiivinen johtuen alhaisesta markkinakorkotasosta.				
Arvonlisäveron palautusvastuu	2 334 025,57	3 233 430,10		
Ara-avustusten palautusvastuu	19 936 216,00	19 936 216,00		

Arvonlisäveron palautusvastuu

Kiinteistön mahdollisen myynnin tai käyttötarkoituksen muuttumisen yhteydessä saattaa olla velvollisuus maksaa valtiolle 1.1.2005 alkaen valmistuneista kiinteistöjen rakentamis- ja perusrakennuskustannuksista kirjatut arvonlisäveron vähennykset ja palautukset.

Arvonlisäveron palautusvastuu perustuu arvonlisäverolain 11. lukuun. Tällä hetkellä ei näytä todennäköiseltä, että palautusvastuu realisoituisi.

Ara-avustusten palautusvastuu

Valtion asuntorahastolta on saatu avustusta vuosina 2006–2020 erityisryhmien vuokra-asuntojen rakentamiseen. Avustuksiin liittyy 20 vuoden erityiskäyttörajoitus. Tällä hetkellä ei näytä todennäköiseltä, että palautusvastuu realisoituisi.

Henkilöstöä, tilintarkastajien palkkioita ja intressitahotapahtumia koskevat liitetiedot

22) Henkilöstön lukumäärä 31.12.

	KONSERNI		KUNTAYHTYMÄ	
	2020	2019	2020	2019
Kehitysvammaisten erityishuolto				
Palvelutoiminta	1269		1269	1228
Tukipalvelut	45	43	45	43
	<hr/>	<hr/>	<hr/>	<hr/>
	1314	1271	1314	1271
Tytäryhtiöiden henkilöstö				
	5	5	0	0
Yhteensä	<hr/>	<hr/>	<hr/>	<hr/>
	1319	1276	1314	1271

23) Henkilöstökulut

	KONSERNI		KUNTAYHTYMÄ	
	2020	2019	2020	2019
Henkilöstökulut tuloslaskelman mukaan	55 687 453,67	53 387 997,96	55 032 101,79	52 928 342,41

24) Luottamushenkilöiden palkkioista perityt ja tilitetyt luottamushenkilömaksut

	KUNTAYHTYMÄ	
	2020	2019
Uudenmaan Kokoomus ry	3 106,51	2 452,50
Uudenmaan Sosiaalidemokraatit ry	2 510,00	1 462,00
Vihreä Uusimaa ry	2 222,50	693,00
Uudenmaan Vasemmistoliitto	155,00	115,50
Hämeen Kokoomus ry	1 875,00	669,60
Hämeen Sosiaalidemokraatit ry	1 380,00	401,60
Hämeen Vasemmistoliitto	517,50	115,50
Uudenmaan Siniset ry	161,00	0,00
Keskustan Etelä-Hämeen piiri	36,00	0,00
Keskustan Päijät-Hämeen Piiri	1 011,00	246,40
Riihimäen Sosiaalidemokraatit ry	0,00	169,40
Tilitetyt luottamushenkilömaksut yhteensä	<hr/>	<hr/>
	12 974,51	6 325,50

25) Tilintarkastajan palkkiot

	2020	2019
KPMG Oy Ab		
Tilintarkastuspalkkiot	6 900,00	13 150,00

26) Intressitahoihin kuuluvien väliset liiketoimet

Kuntayhtymän toimitusjohtajan kanssa on 28.1.2021 solmittu johtajasopimus, jossa on sovittu, että jos toimitusjohtaja irtisanoutuu virkatehtävästään vapaaehtoisesti, hänellä on oikeus saada kuuden (6) kuukauden erakorvaus, joka lasketaan edellisen päättyneen tilikauden aikana maksetuista palkan ja palkkioiden kokonaissummasta. Erokorvauksesta maksetaan työeläkemaksu.

Eriytetyt tilinpäätökset ja muut eriytetyt laskelmat

27) Tukipalvelujen eriyttäminen

Tukipalvelujen myyntiä ei ole eriytetty, koska emoyhtiö Eteva kuntayhtymä myy tukipalveluita vain kahdelle yleishyödylliselle tytäryhtiölleen. Uudenmaan Vammaispalvelut Oy on 100% tytäryhtiö, joka vuokraa tiloja pääsääntöisesti Eteva kuntayhtymän palvelutoiminnan käyttöön. Kiinteistö Oy Hämeenlinnan Virvelinranta on 60% omistettu tytäryhtiö (Hämeenlinnan kaupunki omistaa 40%) ja vuokraa tiloja Eteva kuntayhtymälle sekä Eteva kuntayhtymän omistajakunnalle Hämeenlinnan kaupungille. Tukipalvelujen myynti ei siis ole markkinoilla tapahtuvaa myyntiä.

Luettelot ja selvitykset

Luettelo käytetyistä kirjanpitokirjoista ja tositelajeista sekä säilytystavoista

Säilytystapa

Asiakirjat säilytetään sähköisessä järjestelmässä

Pääkirjanpito

Myyntireskontra

Ostoreskontra

Päiväkirja

Pääkirja

Omaisuuksienhallinta ja käyttöomaisuuskirjanpito

Asiakirjat säilytetään paperimuotoisena

Toimintakertomus ja tilinpäätös

Liitetietojen erittelyt

Tase-erittelyt

Konsernikirjanpito

Maksuliikenne

Kassakirjat

Säilytysaika

Sidottu toimintakertomus ja tilinpäätös säilytetään pysyvästi, palkkaluettelot 50 vuotta ja muut kirjanpitokirjat 10–13 vuotta tilikauden päättymisestä.

Luettelo käytetyistä tositelajeista

- 1 pankkitositteet, sähköiset
- 2 kassatositteet
- 3 pankkitositteet, manuaaliset
- 8 matkalaskut
- 9 palkat
- 20 ostoreskontran maksutositteet
- 21 ostolaskut
- 24 ostolaskut, sähköinen ostolaskujärjestelmä
- 30 myyntireskontran suoritustositteet
- 31 myyntilaskut, päiväaikainen toiminta
- 33 myyntilaskut, vuokrat
- 35 myyntilaskut, kunta
- 36 myyntilaskut, ylläpito
- 89 muistiotositteet, sisäiset
- 90 muistiotositteet
- 93 luottotappiot
- 96 kirjanpidon tulos
- 98 sisäisen laskennan tulos

Toimintakertomuksen ja tilinpäätöksen allekirjoitus

Mäntsälä 25.3.2021

Annika Warras-Stjernvall
yhtymähallituksen puheenjohtaja

Sähköinen allekirjoitus
MARJA RIITTA VAINIKAINEN
CFedID 2021-04-29 13:46

Marja Vainikainen
yhtymähallituksen varapuheenjohtaja

Kaisa Alaviiri

Kaisa Alaviiri
yhtymähallituksen jäsen

Hannu Nokkala

Hannu Nokkala
yhtymähallituksen jäsen

Eva Pesonen

Eva Pesonen
yhtymähallituksen jäsen

Jarkko Seppälä

Jarkko Seppälä
yhtymähallituksen jäsen

Leena Virkki

Leena Virkki
yhtymähallituksen jäsen

Marika Metsähonkala

Marika Metsähonkala
toimitusjohtaja

Pirkka Ahola

Pirkka Ahola
yhtymähallituksen jäsen

Antti Holopainen

Antti Holopainen
yhtymähallituksen jäsen

Timo Palenius

Timo Palenius
yhtymähallituksen jäsen

Emilia Vesanto

Emilia Vesanto
yhtymähallituksen jäsen

Terhi Suuronen

Terhi Suuronen
yhtymähallituksen jäsen

Sähköinen allekirjoitus
OSSI UOLEVI VÄHÄSARJA
CFedID 2021-04-29 14:02

Ossi Vähäsarja
yhtymähallituksen jäsen

Tilinpäätösmerkintä

Suoritetusta tilintarkastuksesta on tänään annettu kertomus.

Helsingissä ~~Mäntsälä~~ 5 / 5 2021

KPMG Oy Ab

Kirsi Sova

Kirsi Sova, JHT, HT

ETEVA



Karhukuja 1
PL 43
04600 Mäntsälä

Puh. 020 692 100
etunimi.sukunimi@eteva.fi
www.eteva.fi

Y-tunnus
0203300-9